

泾源县黄花乡国土空间总体规划（2024-2035 年）

草案公示

泾源县黄花乡人民政府

一、 区位及规划范围

1. 区位

西倚六盘山，泾源东大门。黄花乡位于六盘山东麓，泾源县城东北部，是泾源县东大门。东与甘肃省平凉市崆峒区相邻，北与泾源县六盘山镇毗邻，西南与泾源县香水镇接壤。距离泾源县城约 10 公里，距离平凉市区约 34 公里，距离固原市区约 75 公里。

黄花乡交通便捷、可达性高。境内有泾华高速、青兰高速贯穿乡域东西，并设有高速服务区。泾平公路（省道 313）贯穿乡域南北，北往甘肃省平凉市，南至泾源县城。

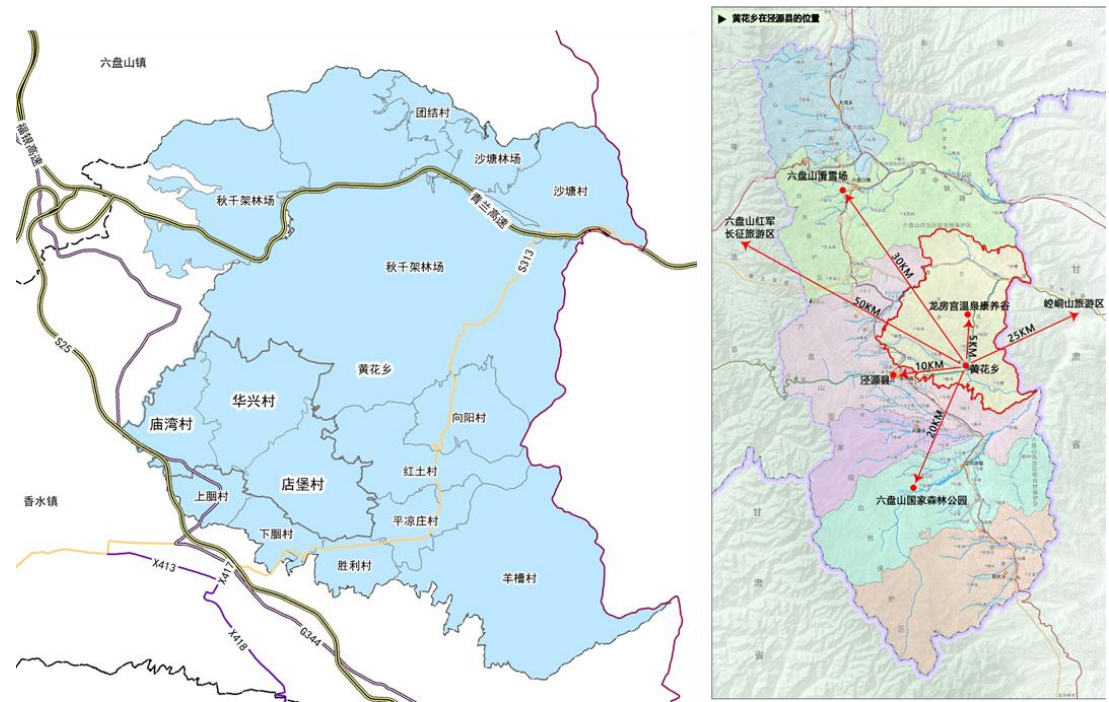


图 1 区位图

2. 规划范围

规划分乡域和集镇两个层次：
乡域规划范围为黄花乡行政辖区内全部国土空间，包括羊槽村、胜利村、平凉庄村、上腮村、下腮村、庙湾村、华兴村、店堡村、红土村、向阳村、沙塘村 11 个行政村全部国土空间，国土总面积

15375.35 公顷。

集镇规划范围东起平凉庄村四组，西至平凉庄村一组，南起羊槽河，北至黄花乡平凉庄小学北侧，面积为 51.29 公顷。

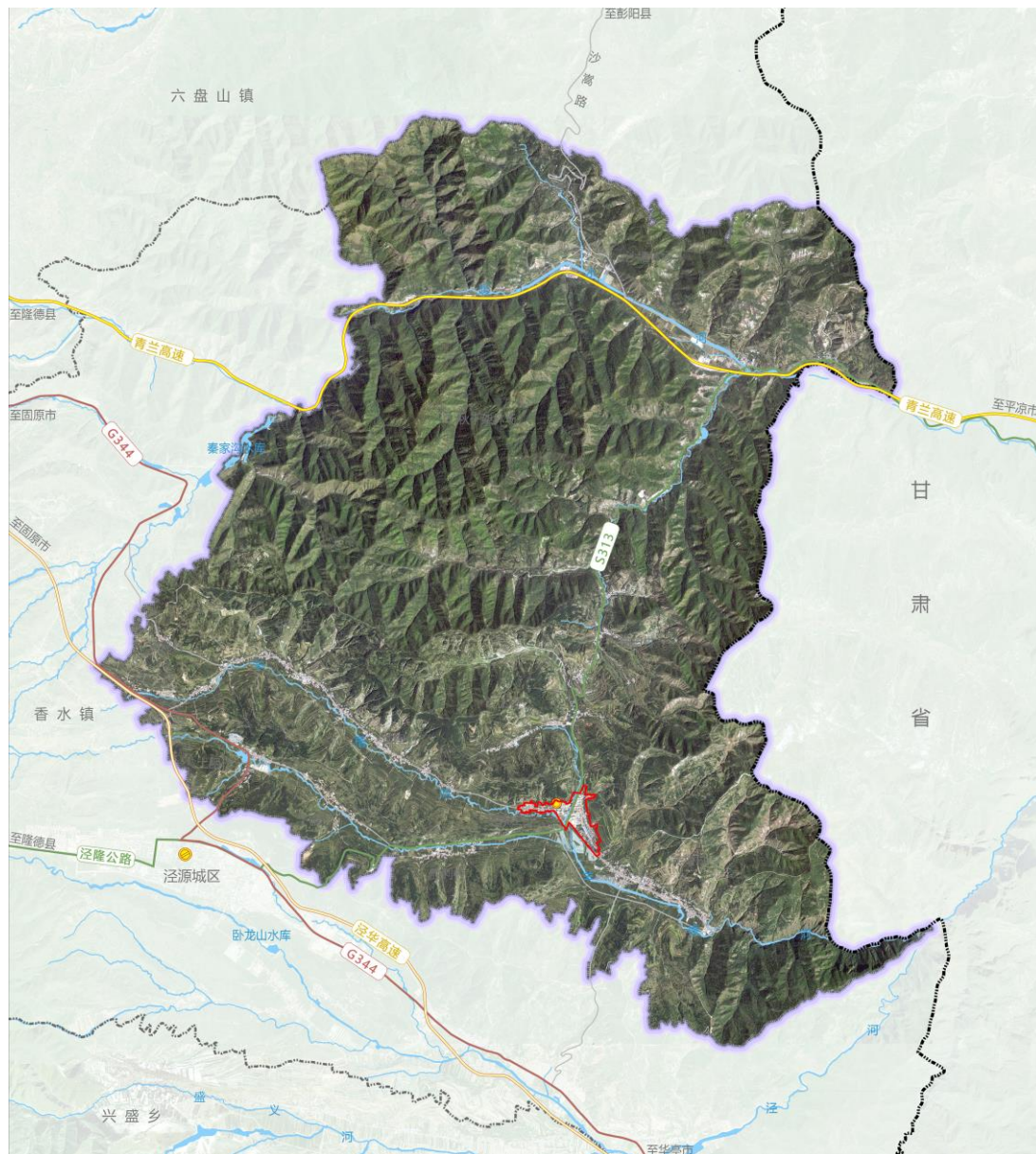


图 2 规划范围图

3.规划期限

规划期限为 2024 至 2035 年。规划基期年为 2023 年，近至 2030 年，远至 2035 年，远景展望至 2050 年。

二、 总体定位与空间策略

1.目标定位

打造生态旅游观光小镇+现代农业产业区、“五美融合”协调发展的全区“两山”理论实践创新基地



2.国土空间开发保护策略

坚持底线约束。严格按照泾源县国土空间总体规划要求，重点保护六盘山余脉等重要生态区域，筑牢宁夏南部生态安全屏障，加强水土流失治理，通过植树造林、退耕还林还草等措施，提高植被覆盖率，增强土壤保持能力。落实最严格的耕地保护制度、生态环境保护制度、资源节约制度，筑牢国土空间安全底线。

发展特色农业。坚持“立足实际、突出特色、提升品质、打造精品”发展理念，立足全乡资源禀赋和生态优势，不断推动农业产业提档升级。在肉牛、菌菇、中药材等特色产业方面扩量提质。加快推进绿色食品、有机食品认证，推动农村一二三产业融合发展。

农旅融合发展。以创建国家全域旅游示范县为抓手，挖掘泾河文化、生态文化，突出地域特色，依托温泉、森林、川谷资源优势，

发展胭脂峡景区、黄花川农旅融合产业带、秋千架生态景区，发展乡村旅游，打造集观光采摘、农事体验、休闲度假为一体的乡村旅游产品。建设一批农业观光园、休闲农庄等旅游项目，促进农业与旅游产业的深度融合，带动农民增收致富。

坚持全域统筹。强化生态空间保护，建立自然保护地体系，加快“山水林田草”生态修复。优先保护高等别耕地，保障粮食安全，优化农业空间布局。增强乡域发展动力，提升发展活力；强化中心村的职能特色，加快产业集聚和服务提质；进一步完善龙房官产业区块功能，促进产业特色化、集群化发展。推动乡村基础设施提档升级，推进公共服务向农村延伸、社会事业向农村覆盖，高标准整治农村人居环境，推动乡村全面振兴。



三、 底线管控

1.永久基本农田

全乡落实耕地保有量规模 10731.99 亩，永久基本农田规模 10014.77 亩。耕地保护和永久基本农田主要分布在店堡村、庙湾村、华兴村和红土村。

2.生态保护红线

全乡落实生态保护红线规模 7162.81 公顷，主要分布在乡域中部的秋千架林场。

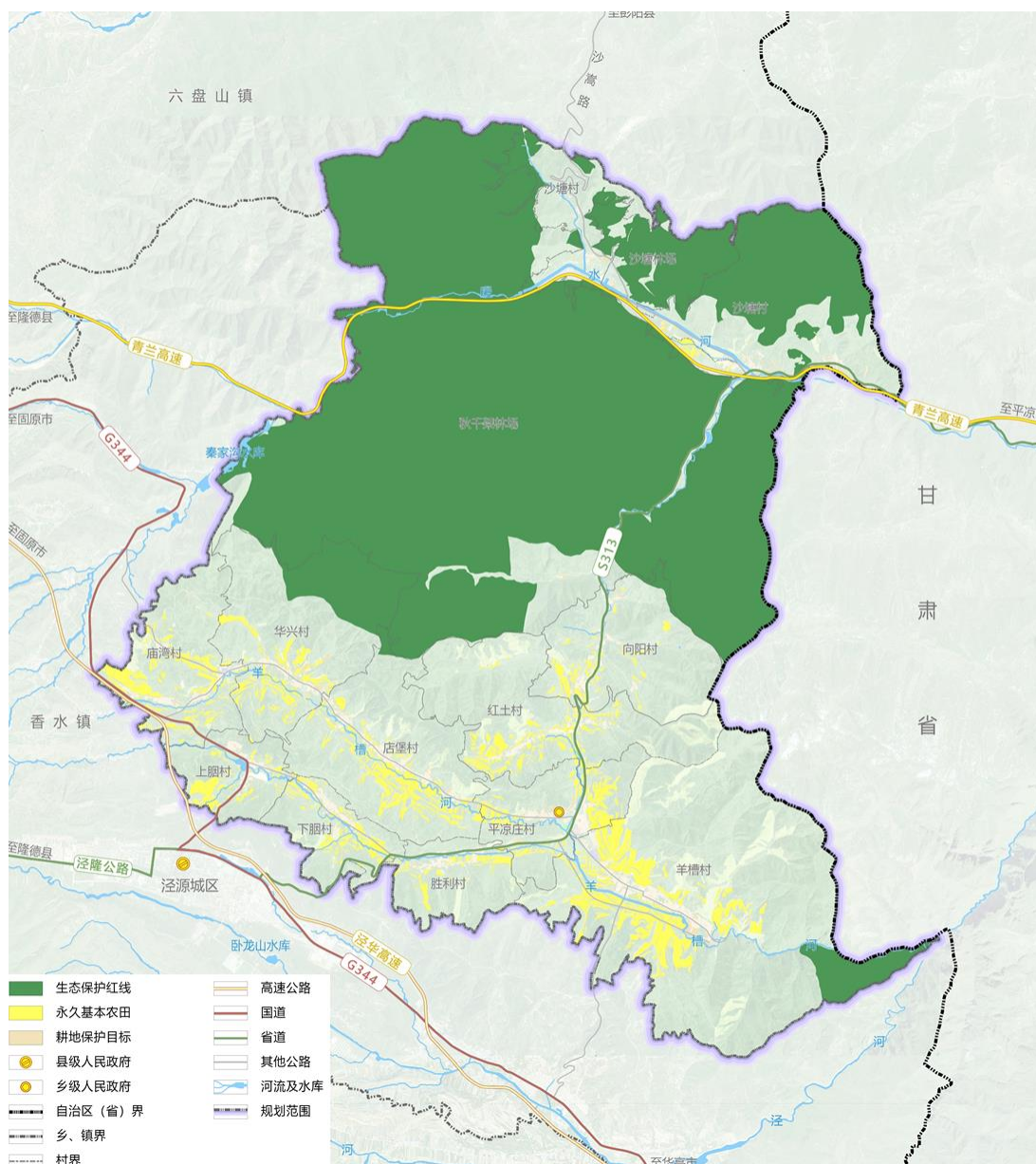


图3 国土空间控制线规划图

四、 国土空间开发保护总体格局

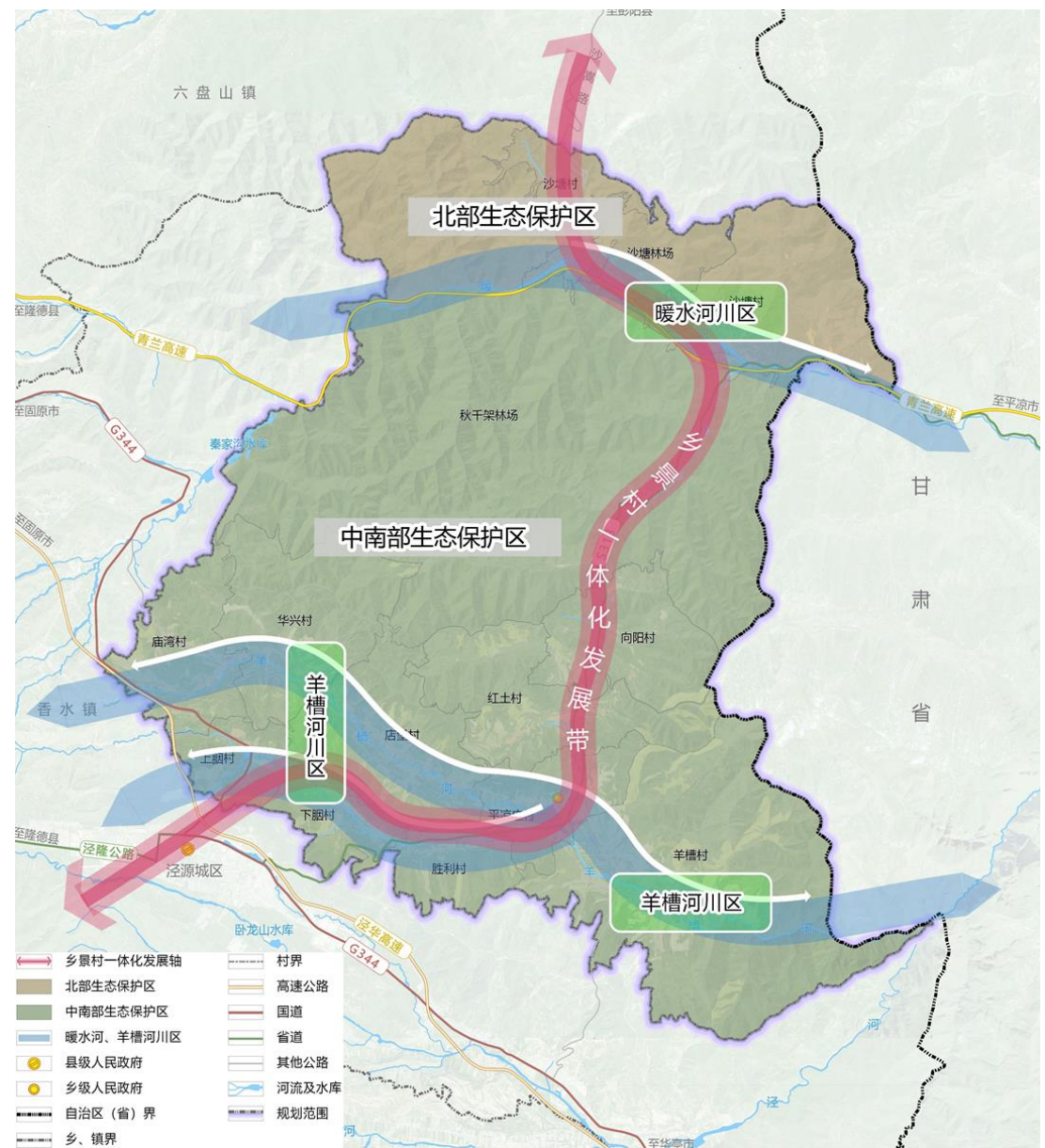
1.总体格局

构建“一带两区三川”的国土空间开发保护总体格局。

“一带”：乡景村一体化发展带。依托乡域南北向贯穿的 313 省道，集聚分布了全乡主要的产业基础、村庄居民点和交通设施，是未来黄花乡推进高质量发展和新型城镇化最核心的空间载体，应基于温泉、森林、川谷资源优势，结合胭脂峡景区、黄花川农耕文化带、沙

塘川蜂旅融合产业带、秋千架生态景区，加强乡村与景区的一体化发展。

“两区”：北部和中南部生态保护区。北部以沙塘林场、中南部以秋千架林场、胭脂峡为主形成的生态功能区，在重点加强水源涵养、水土保持和生物多样性保护能力，巩固泾源县东部山体生态屏障的同时，适度发展观光旅游和生态经济产业。



“三川”：暖水河、羊槽河川区。依托北部暖水河、南部羊槽河

两个河谷流域形成的 3 个川道，是黄花乡集镇、村庄和产业发展的集聚区，也是未来城镇化、产业化的主要空间载体，全力落实保障产业、乡镇的建设空间需求。

2.规划分区

规划在落实上位规划的基础上，结合村庄建设边界划定，细化乡村发展区至二级分区，黄花乡国土空间规划为六大分区。

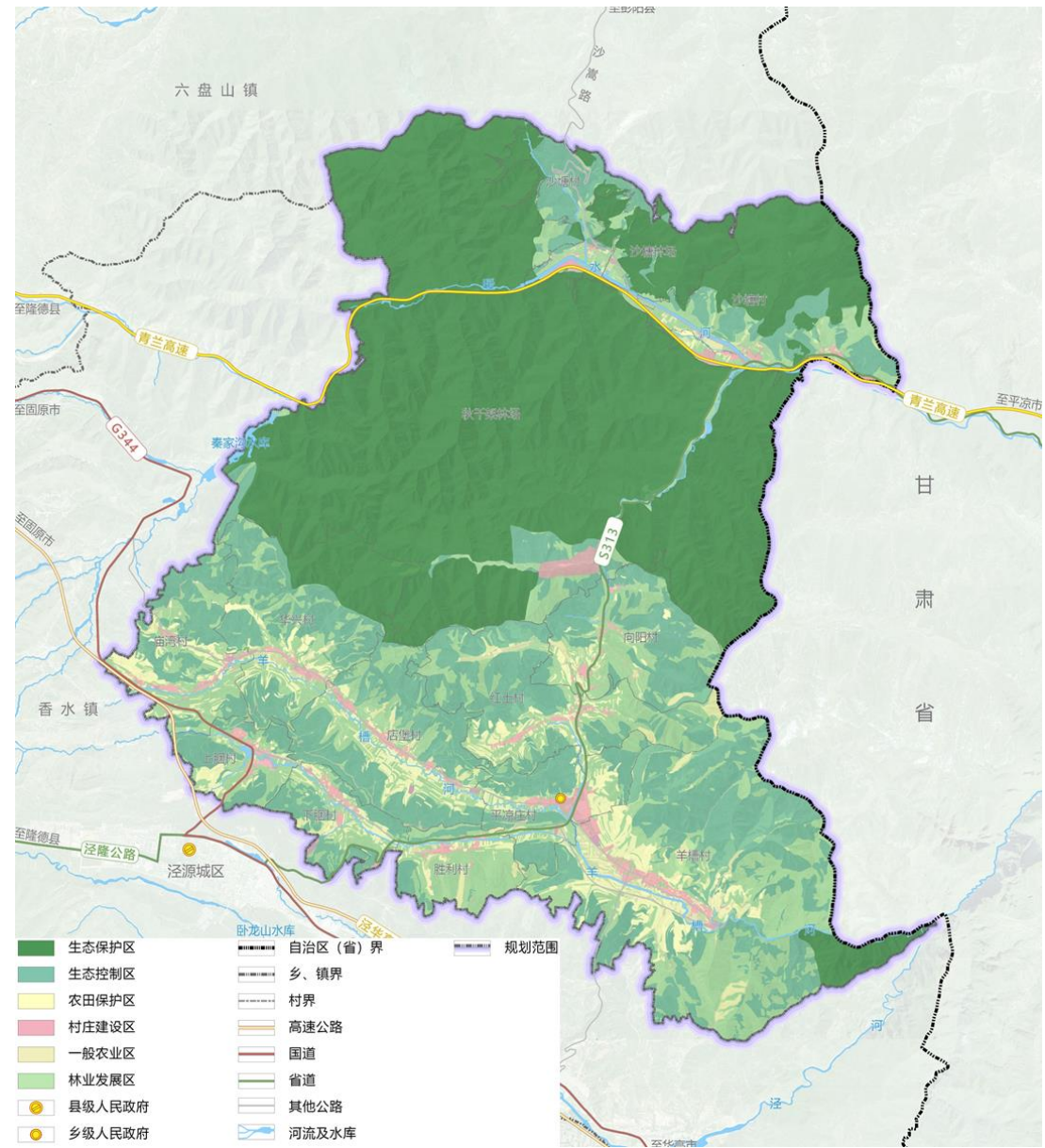


图 5 国土空间规划分区图

划定生态保护区面积 7162.81 公顷，主要分布在黄花乡中北部区

域，为固原六盘山自治区级自然保护区秋千架林场和沙塘林场等。

划定生态控制区面积 3872.97 公顷，沿生态保护红线外延分布，多为河流生态廊道，包含天然林和生态公益林。

划定农田保护区面积 667.65 公顷，主要为永久基本农田相对集中且须严格保护的区域，沿河谷两侧分布。

划定村庄建设区面积 460.59 公顷，主要为保障居民生活配套和产业类项目落地需求，建设用地相对集中的区域。

划定一般农业区面积 394.66 公顷，主要为黄花乡特色农业产业发展区域，沿河谷地带分布。

划定林业发展区面积 2816.67 公顷，主要为发展林业生态经济区域，包括林下生态休闲、养殖等。

五、加强城乡统筹，推动乡村振兴

1. 镇村体系规划

根据上位规划及村庄分类结果，综合村庄发展潜力，规划黄花乡乡域整体形成 1 集镇—6 个中心村—5 个一般村的三级结构。

中心村：平凉庄村、店堡村、沙塘村和上胭村、羊槽村和庙湾村。

一般村：红土村、向阳村、胜利村、华兴村和下胭村。

2. 村庄分类和建设指引

集聚提升类：平凉庄村、店堡村、沙塘村和上胭村

特色保护类：华兴村、羊槽村、红土村和向阳村

整治改善类：庙湾村、胜利村、下胭村

集聚提升类：村庄应统筹考虑与周边村庄一体化发展，促进农村居民点集中或连片建设。根据村庄人口和建设用地规模，结合宅基地整理、未利用地整治改造，留足发展空间。推进村庄一二三产业融合发展，补齐基础设施和公共服务设施短板，提升对周围村庄的带动和服务能力。

特色保护类：村庄应统筹发展和安全、保护与利用的关系，突出历史文化和特色资源保护，注重整体保护村庄传统风貌格局、历史环境要素、自然景观等，保持村庄特色的完整性、真实性和延续性，重点完善村庄功能、提升空间品质。

整治改善类：村庄应重点聚焦农村人居环境整治、村容村貌提升、村庄功能完善、乡村产业发展等方面短板弱项，以建设宜居宜业和美乡村为目标。

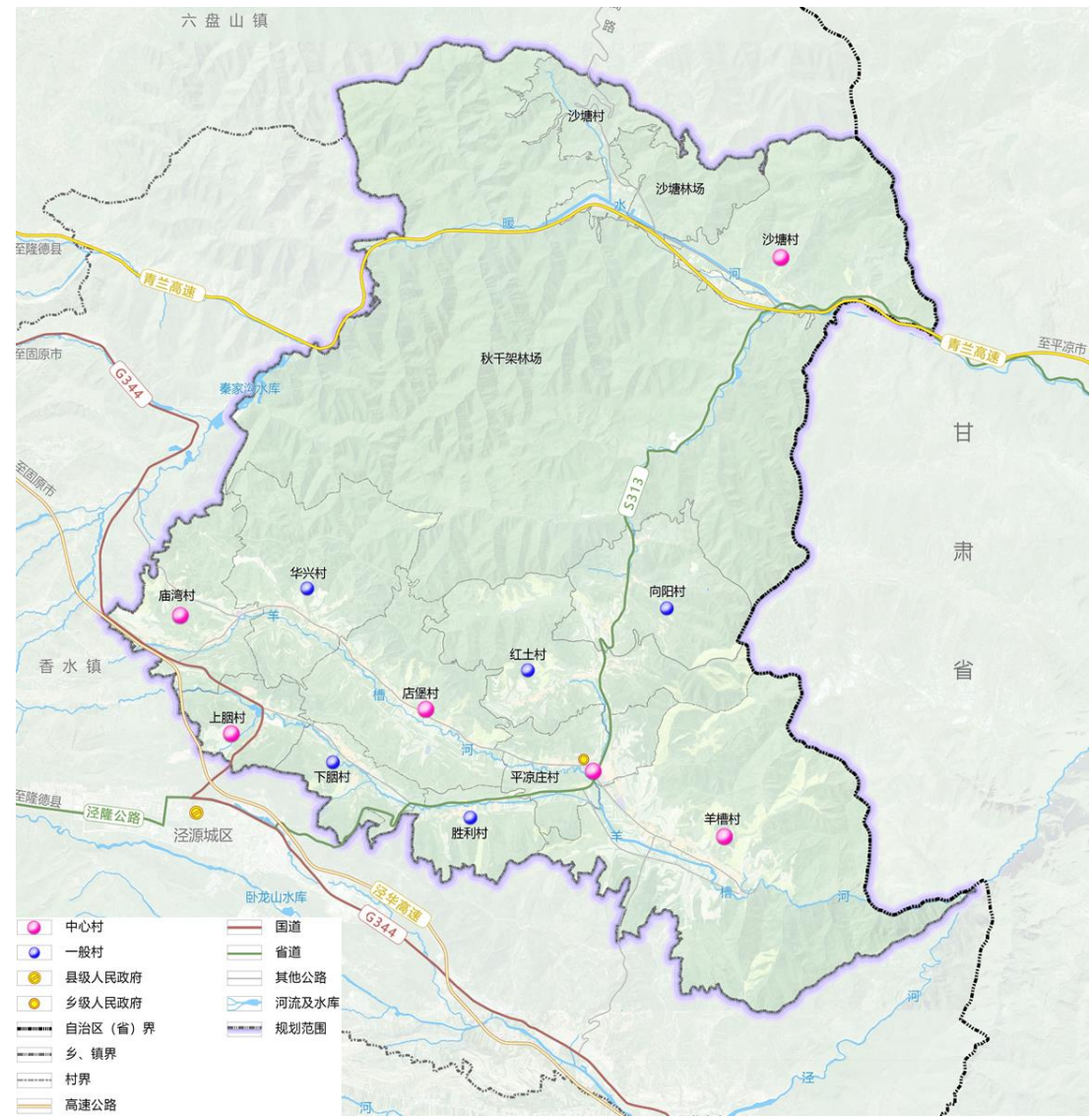
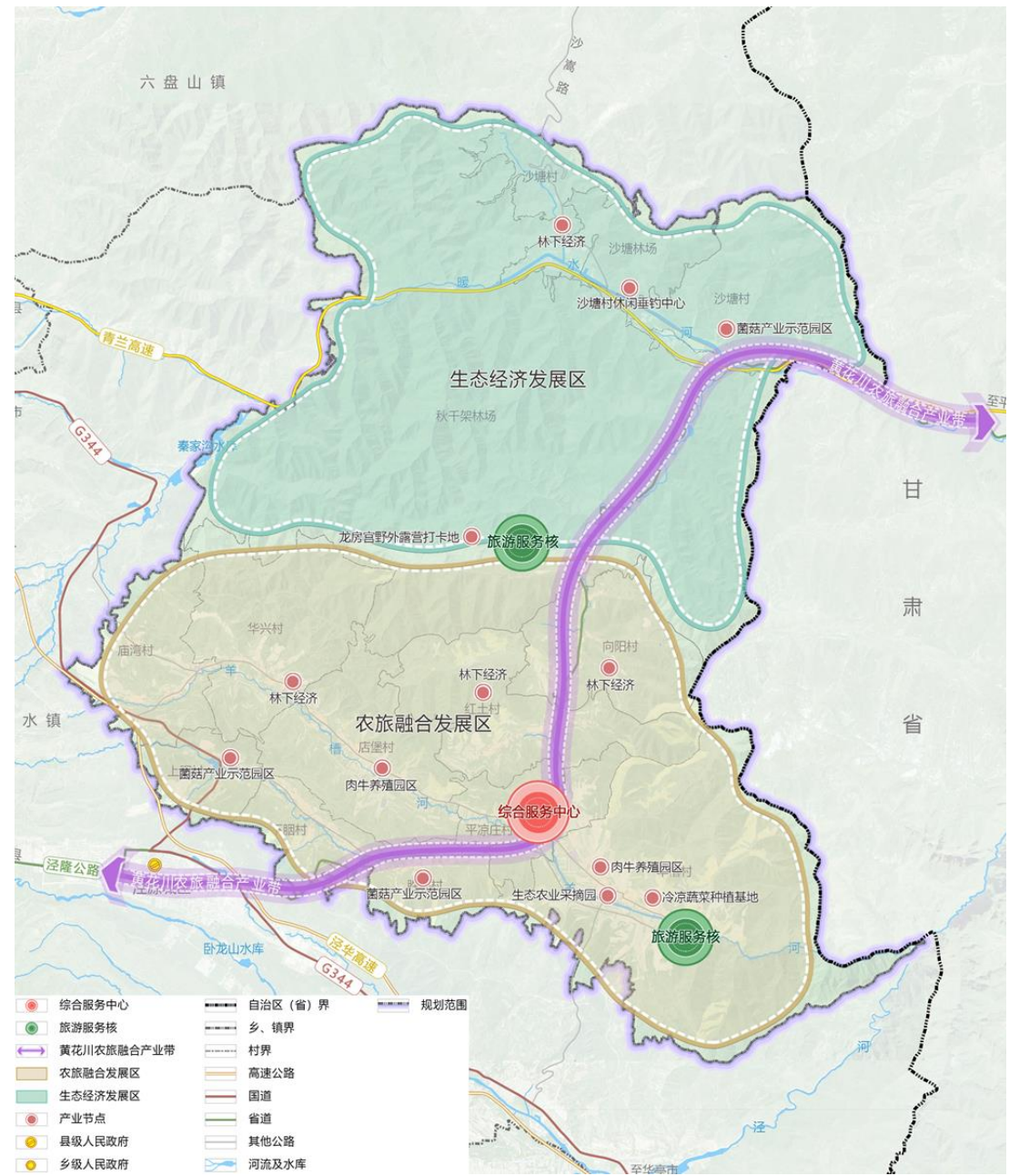


图 6 镇村体系规划图

3.产业空间布局

以创建国家全域型旅游示范县为抓手，挖掘泾河文化、生态文化，突出地域特色，依托温泉、森林、川谷资源优势，发展胭脂峡景区、黄花川农旅融合产业带、秋千架生态景区，加强乡村与景区的一体化发展，全域形成“一心两核、一带两区”产业发展格局。



“一心”：综合服务中心。全面提升集镇公共服务水平和人居环境品质，将集镇打造成为服务乡域的区域性农民社会化服务中心和产业服务中心。

“两核”：胭脂峡、龙房官旅游服务核。依托辖区内胭脂峡景区、龙房官温泉等得天独厚的旅游资源条件，完善旅游业态和服务设施，提升旅游服务功能。

“一带”：黄花川农旅融合产业带。沿省道 313 布局各类产业区块、产业节点，形成南北向农旅融合发展带。

“两区”：北部生态经济发展区、南部农旅融合发展区。北部以生态化为特色发展山区农业，重点为种养结合的林下经济、中药材种植以及生态经济等；南部大力推动一二三产融合发展，积极培育生态旅游、休闲农业以及冷凉蔬菜、菌菇种植、特色养殖等种养植结合和加工产业，推动产业规模扩张、结构优化、质量提档、效益提升，力促川道地区经济发展大幅提升。

“多点”：产业节点。即羊槽村生态农业采摘园、沙塘村休闲垂钓中心、向阳村龙房官野外露营打卡地、冷凉蔬菜种植基地、菌菇产业示范园区、肉牛养殖园区、林下经济（中药材、菌菇、中蜂养殖、生态鸡养殖等）。

六、 推进全域生态修复和国土综合整治

践行时代新使命，助力泾源县建设全区生态保护修复示范县，牢固树立和践行“绿水青山就是金山银山”理念，坚持山水林田湖草沙系统治理。构建以国家公园为主体的自然保护地体系；强化河湖长制，加强大江大河和重要湖泊湿地生态保护治理；加大水土流失治理力度，修复受损生态。

落实中东部森林生态修复重点区，具体为秋千架林场、沙塘村、沙塘林场、庙湾村、华兴村、红土村、向阳村等区域，加强森林质量提升、保护生物多样性。落实国土综合整治重点区域，农用地整理单元主要分布在店堡村、羊槽村；建设用地整理单元主要分布在羊槽村；宜耕后备土地资源开发单元主要位于沙塘村。

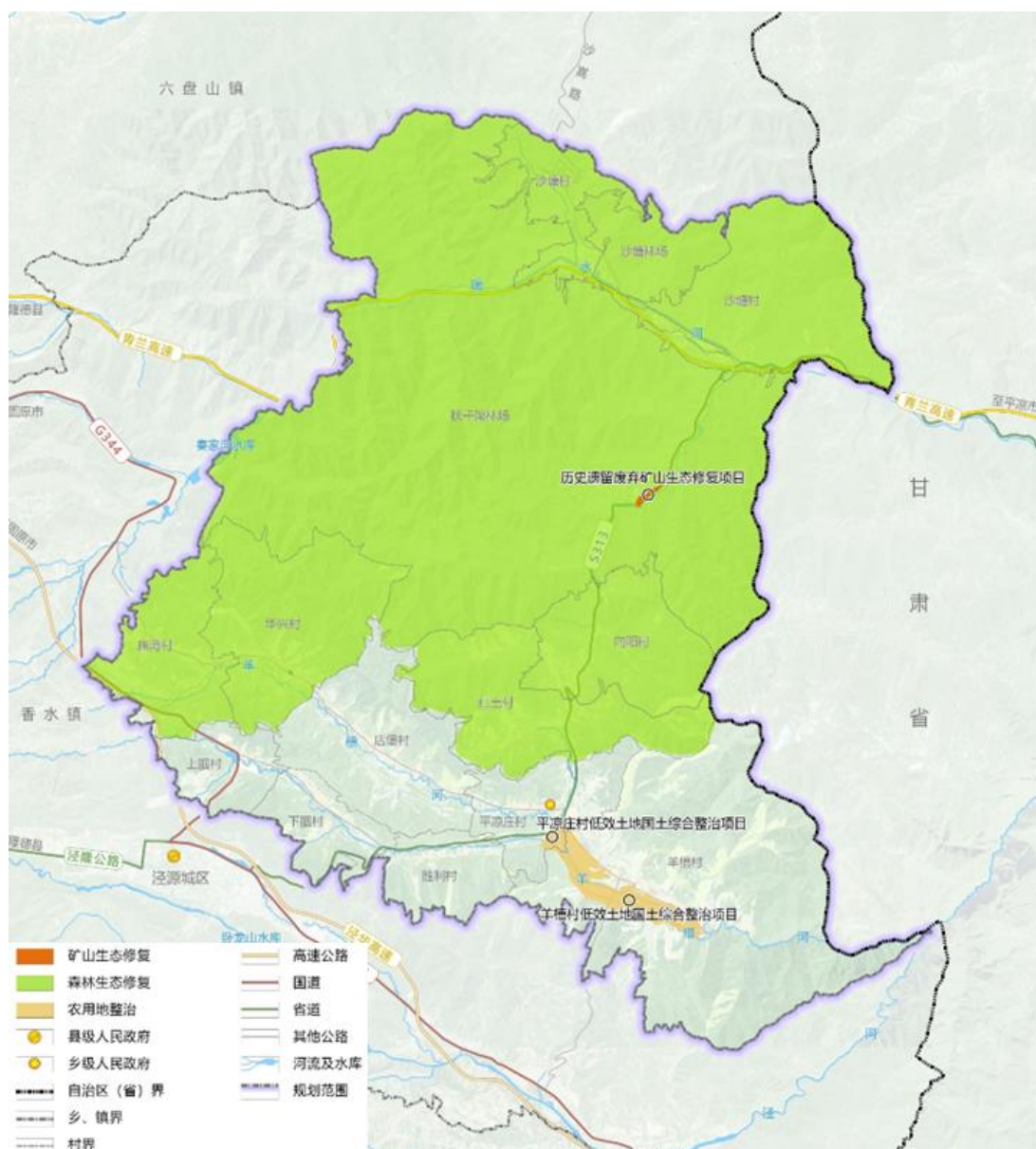


图 8 生态修复和综合整治规划图

七、乡域基础支撑体系

1. 交通设施

构建网络均衡的交通路网体系，实现乡村景无缝衔接。加快构筑对外大交通的同时，进一步完善公路网络系统。建立以高速公路和国省道为主体，连接乡道、村道、景观道路等支线道路网，形成布局均衡的道路交通体系。因地制宜、合理规划布局停车场等交通设施。整合各类慢行空间资源，通过打造集镇道路、绿道、滨水道之间的节点，

形成三网融合的慢行系统。

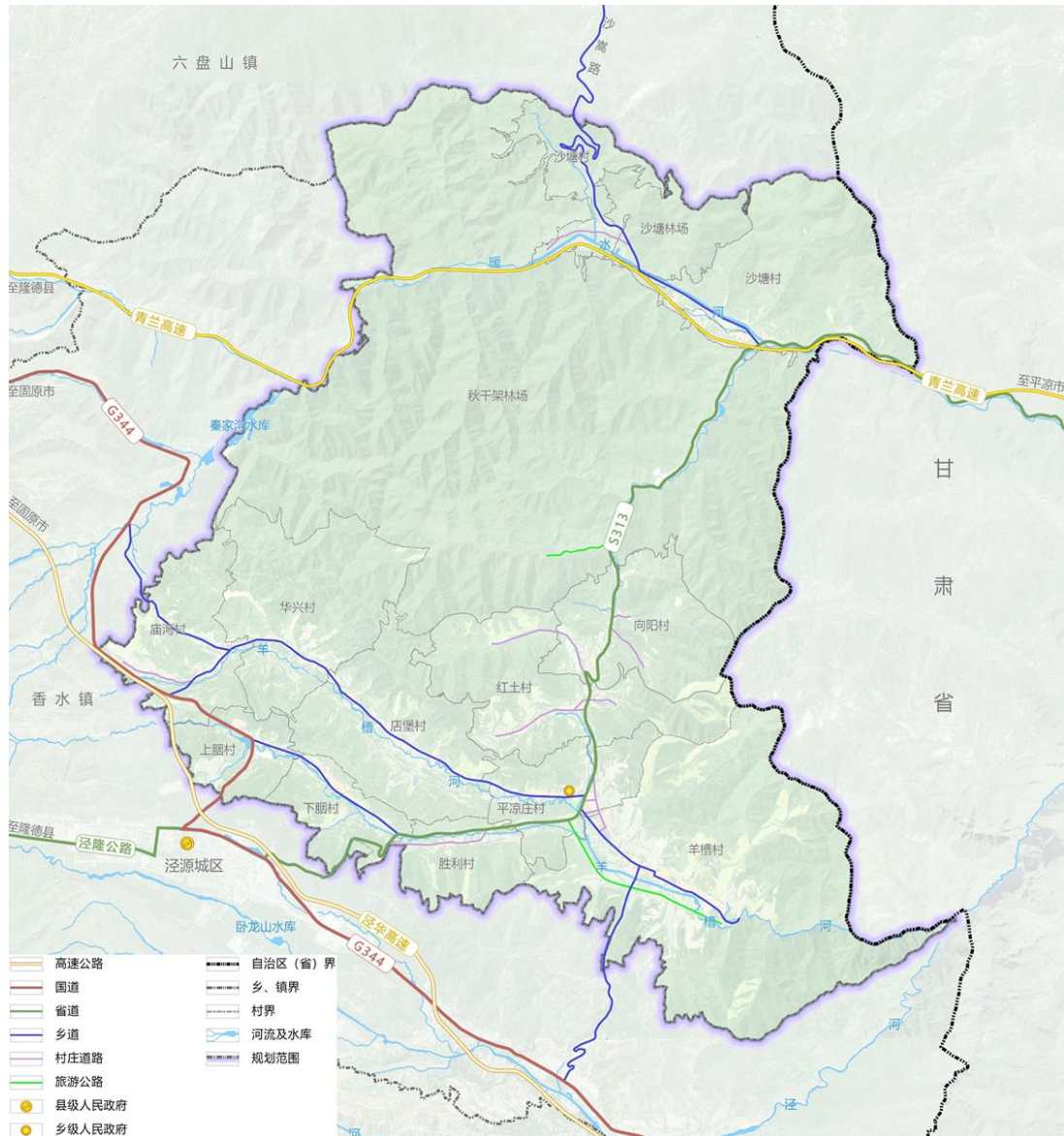
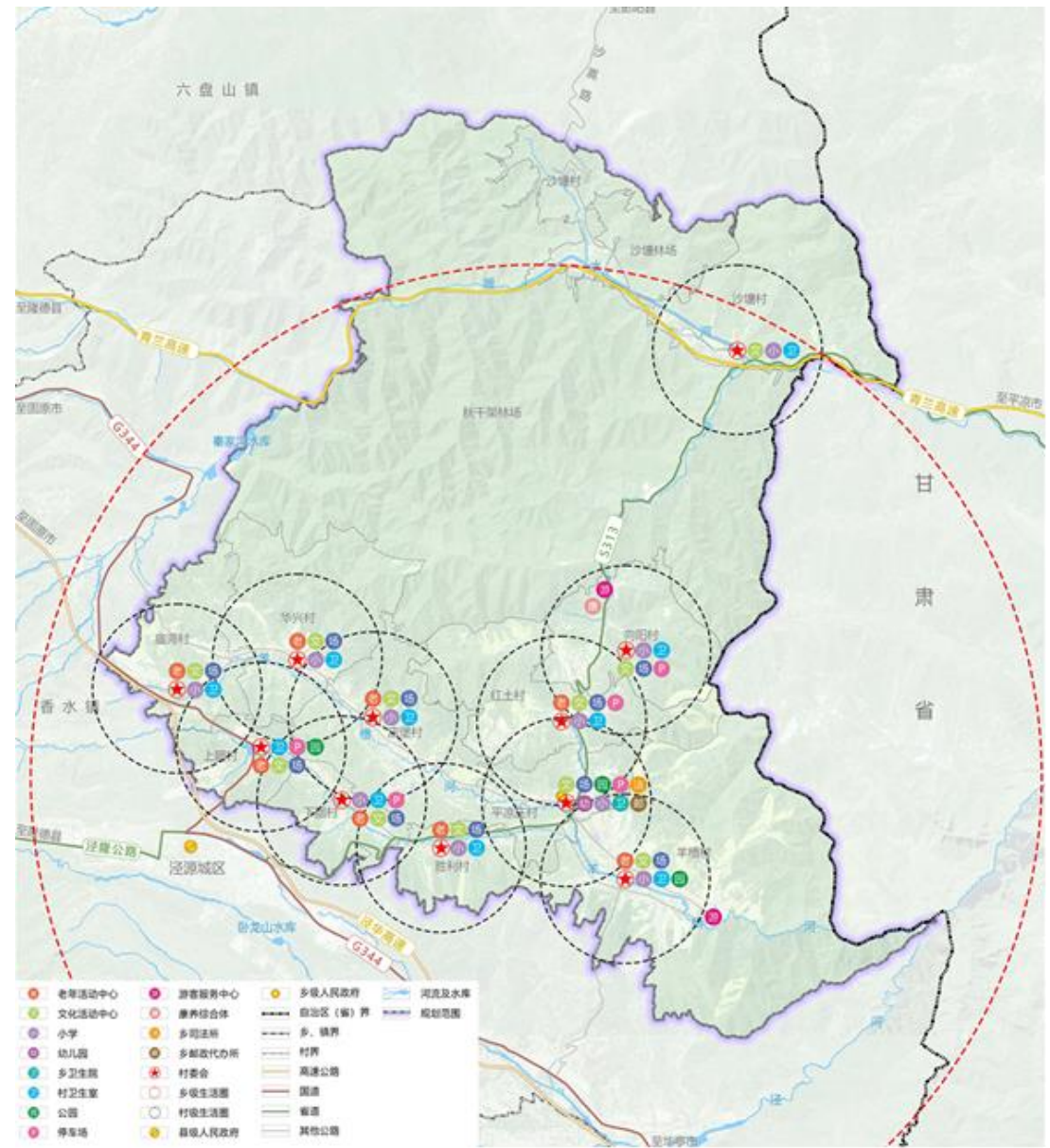


图9 综合交通规划图

2.公共服务设施

加快形成政府主导、覆盖城乡、可持续发展的基本公共服务体系，按照“乡集镇、村/组”两级乡村社区生活圈配置公共服务设施。集镇级社区生活圈宜依托乡集镇所在地，统筹布局满足乡村居民日常生活、生产需求的各类服务要素，形成乡村社区生活圈的服务核心。村/组级社区生活圈宜依托行政村集中居民点或自然村组，综合考虑乡村居民常用交通方式，按照15分钟可达的空间尺度，配置满足就近

使用需求的服务要素，并注重相邻村庄之间服务要素的错位配置和共享使用。



3.市政基础设施

供水工程：黄花乡给水水源为暖水河 1#水厂，规划期内改善乡村供水设施容量建设，改进提高水处理设施能力，确保乡村供水安全可靠。

排水工程：黄花乡集镇与村庄居民点均采用雨污分流制，雨水结合地形，就近排入河流坑塘。集镇污水由现状黄花污水处理厂集中处

理，污水处理达标后排放。

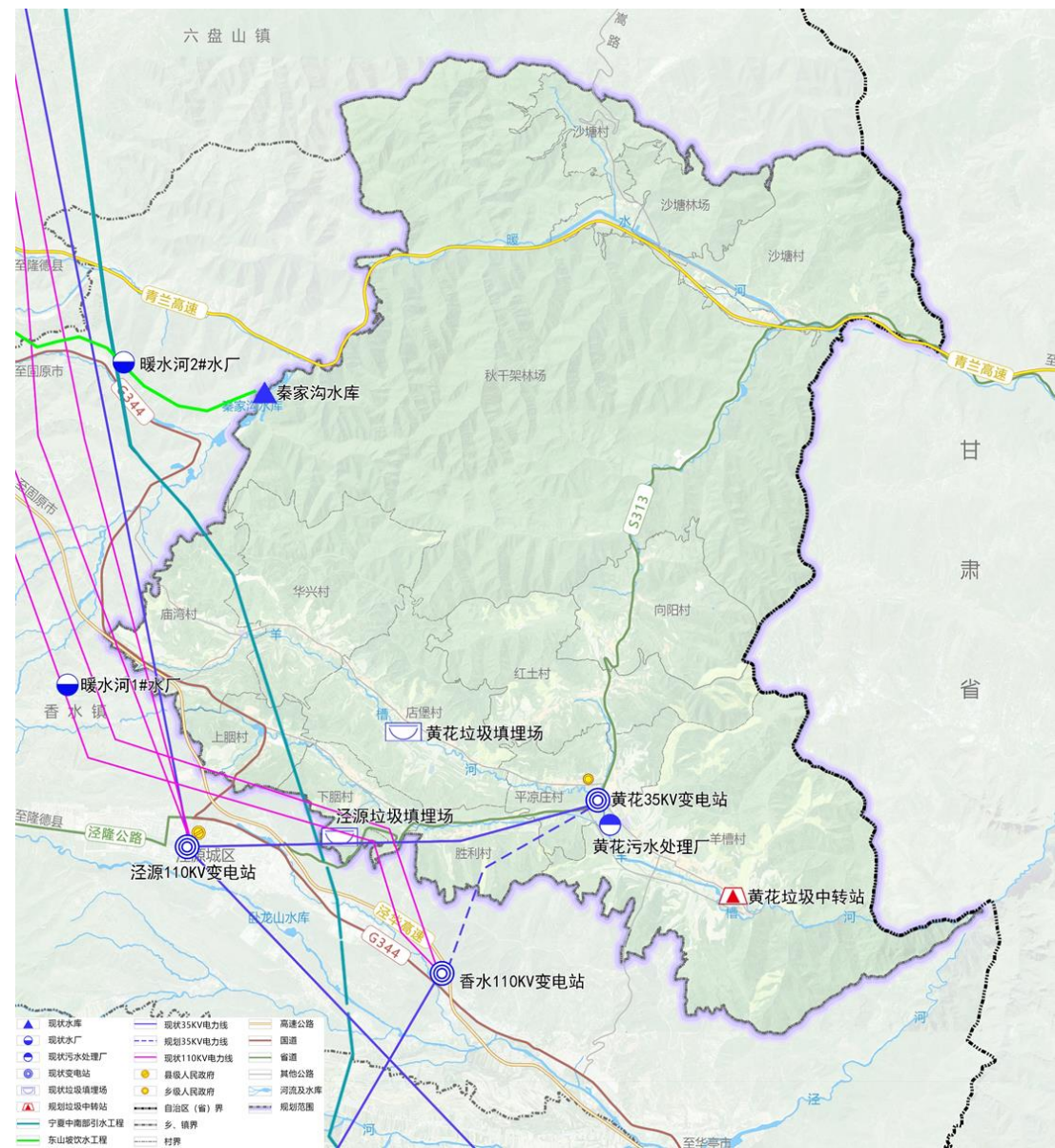


图 11 基础设施规划图

电力工程：黄花乡现状电力由黄花 35kV 变电站供应，黄花 35kV 变电站接自泾源 110kV 变电站，为保障乡域供电安全，规划由香水 110KV 变电站至黄花 35kV 变电站供电廊道 1 条，控制宽度 15—20 米，规划期内对现状黄花 35kV 变电站进行增容改造。

通信工程：继续深化电信基础设施共建共享，促进“双千兆”网络高质量发展。规划近期，集镇千兆光纤覆盖率达到 100%，满足固网通信需求，通信机房建设确保搭建出完善、稳定的通信基础网络架构；

完善汇聚机房布局、加快 5G 基站建设，实现通信基站共建共享率达到 100%。

供热工程：乡域内规划无供热热源接入，供热采用燃煤、太阳能热泵等进行供热。

燃气工程：乡域内规划无燃气接入，燃气采用液化石油气（LPG）作为乡村主气源进行供气。

环卫工程：规划保留黄花乡域内现状垃圾填埋场和泾源垃圾填埋场，规划期内进行提质改造；完善“村收集、乡镇转运、县分拣、市处理”的垃圾转运—处理体系，规划在黄花乡集镇、胭脂峡景区入口处分别设置小型垃圾中转站；持续加强户厕改造，公用空间完善独立式公厕建设。

能源设施：充分利用太阳能，包括太阳能路灯、太阳能热水器、太阳灶、太阳能发电和屋顶光伏等。在建筑材料上，推广使用节能环保建筑型材料，推进构建绿色低碳的生产生活方式。

八、 集镇规划

1.空间结构

构建“一心一轴一带三区多点”的空间结构。

一心：即公共服务核心。依托集镇现状行政办公、文化、医疗等设施集中区，打造服务区域的公共服务核心；

一轴：即乡景村联动发展轴。泾平公路两侧集聚分布了集镇产业设施、村庄居民点和乡域生态景观设施，是未来黄花乡推进高质量发展和新型城镇化最核心的空间载体；

一带：即羊槽河生态景观带。以生态公园为核心，以羊槽河集镇段滨水景观形成的生态景观带；

三区：指西部生态居住区、中部综合服务区 and 东部产业发展区，包括居住配套、产业集聚发展和集镇发展预留区；

多点：指集镇商业服务中心、产业服务中心、生态公园、文化中心等多个公共服务节点。

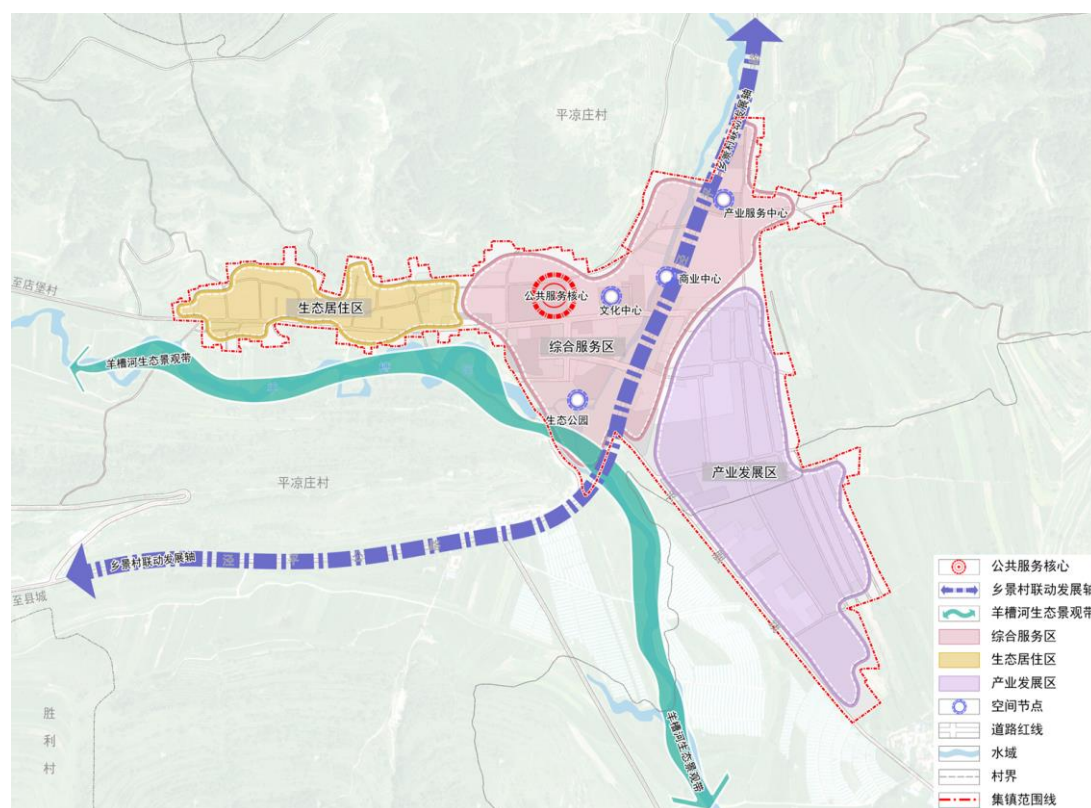


图 12 集镇空间结构规划图

2.用地布局优化

规划集镇建设用地总面积为 45.58 公顷, 占总用地面积的 88.88%, 建设用地主要以更新为主, 较规划基期年建设用地增加 4.67 公顷, 主要增加用地包括居住用地、工业用地、留白用地。

规划居住用地面积为 21.32 公顷, 占集镇建设用地面积的 46.77%; 规划公共管理与公共服务用地面积为 4.42 公顷, 占集镇建设用地面积的 9.69%; 规划商业服务业用地面积为 1.86 公顷, 占集镇建设用地面积的 4.07%; 规划工矿用地面积为 3.03 公顷, 占集镇建设用地面积的 6.64%; 规划仓储用地面积为 2.33 公顷, 占集镇建设用地面积的 5.10%; 规划交通运输用地面积为 6.45 公顷, 占集镇建设用地面积的 14.14%; 规划公用设施用地面积为 0.57 公顷, 占集镇建设用

地面积的 1.25%；规划绿地与开敞空间用地面积为 3.36 公顷，占集镇建设用地面积的 7.37%；规划特殊用地面积为 0.55 公顷，占集镇建设用地面积的 1.21%；规划留白用地面积为 1.70 公顷，占集镇建设用地面积的 3.73%；规划非建设用地面积为 5.71 公顷，占集镇规划用地总面积的 11.12%。

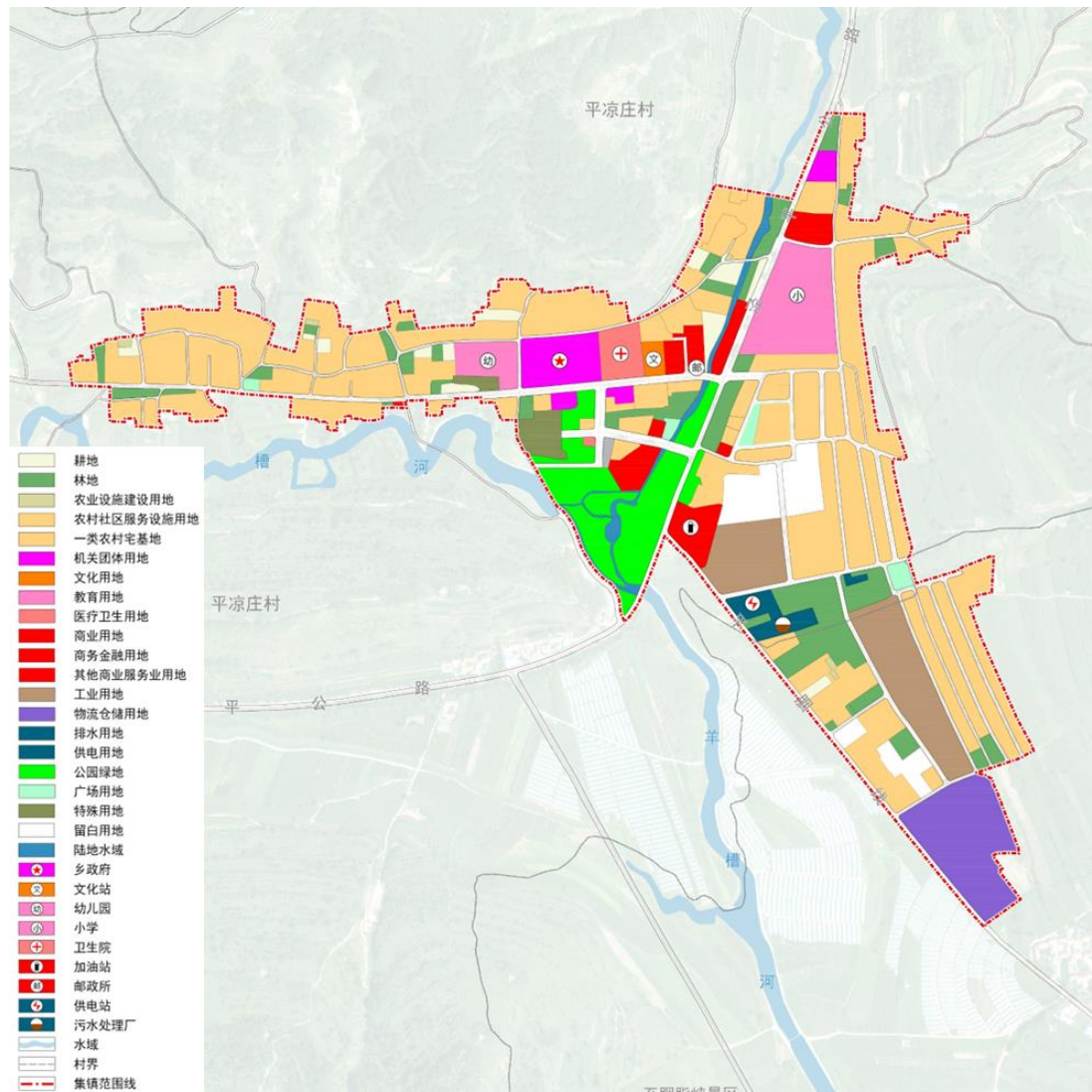


图 13 集镇国土空间用地规划图

九、健全保障体系

加强规划传导。乡镇级国土空间总体规划应承接上位国土空间总体规划确定的发展定位、目标指标和管控要求，对核心指标和主要内

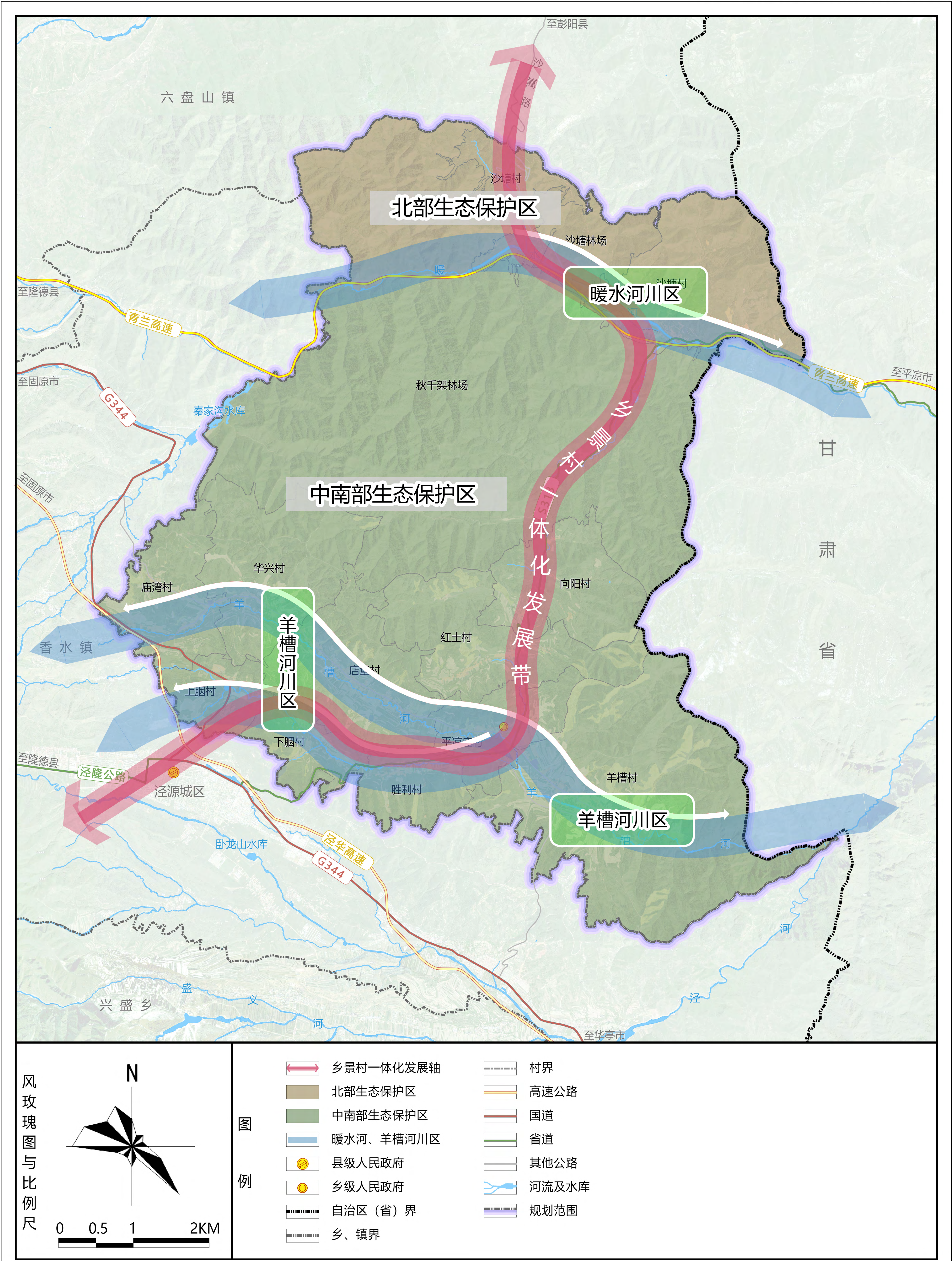
容进行分解和空间落地，并提出详细规划的控制指引要求。

制定近期建设计划。以战略重点为牵引，以重大工程和重点建设项目为抓手，加强对国土空间总体规划目标任务的分解落实和实施推动。以推动高质量发展为主题，以满足人民日益增长的美好生活需要为根本目的，统筹发展和安全，打造生态旅游观光小镇和现代农业产业区。

规划实施保障。加强组织保障，完善规划实施政策，充分宣传规划重要性，健全社会监督机制。

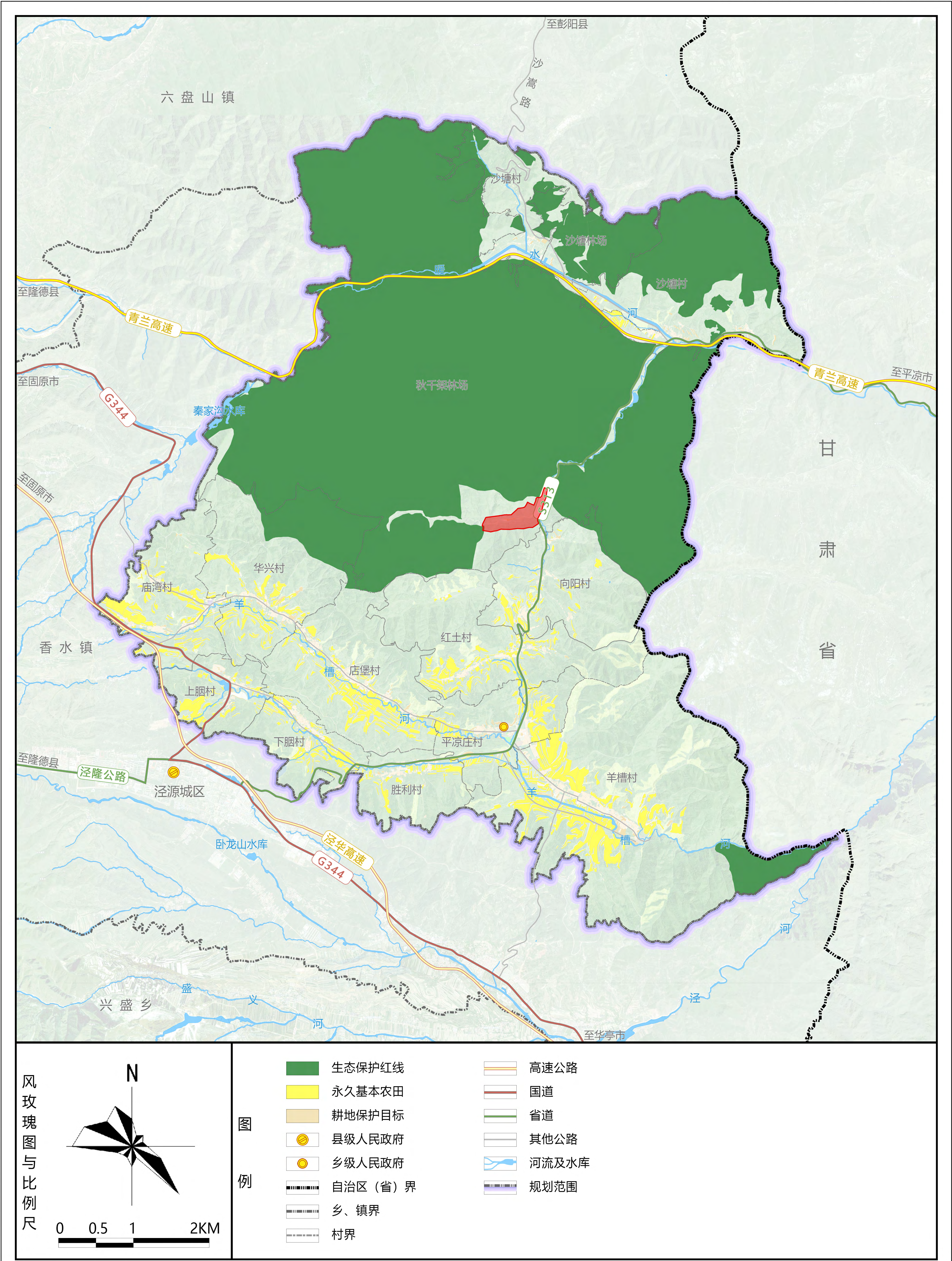
泾源县黄花乡国土空间总体规划（2024-2035年）

国土空间总体格局规划图 07



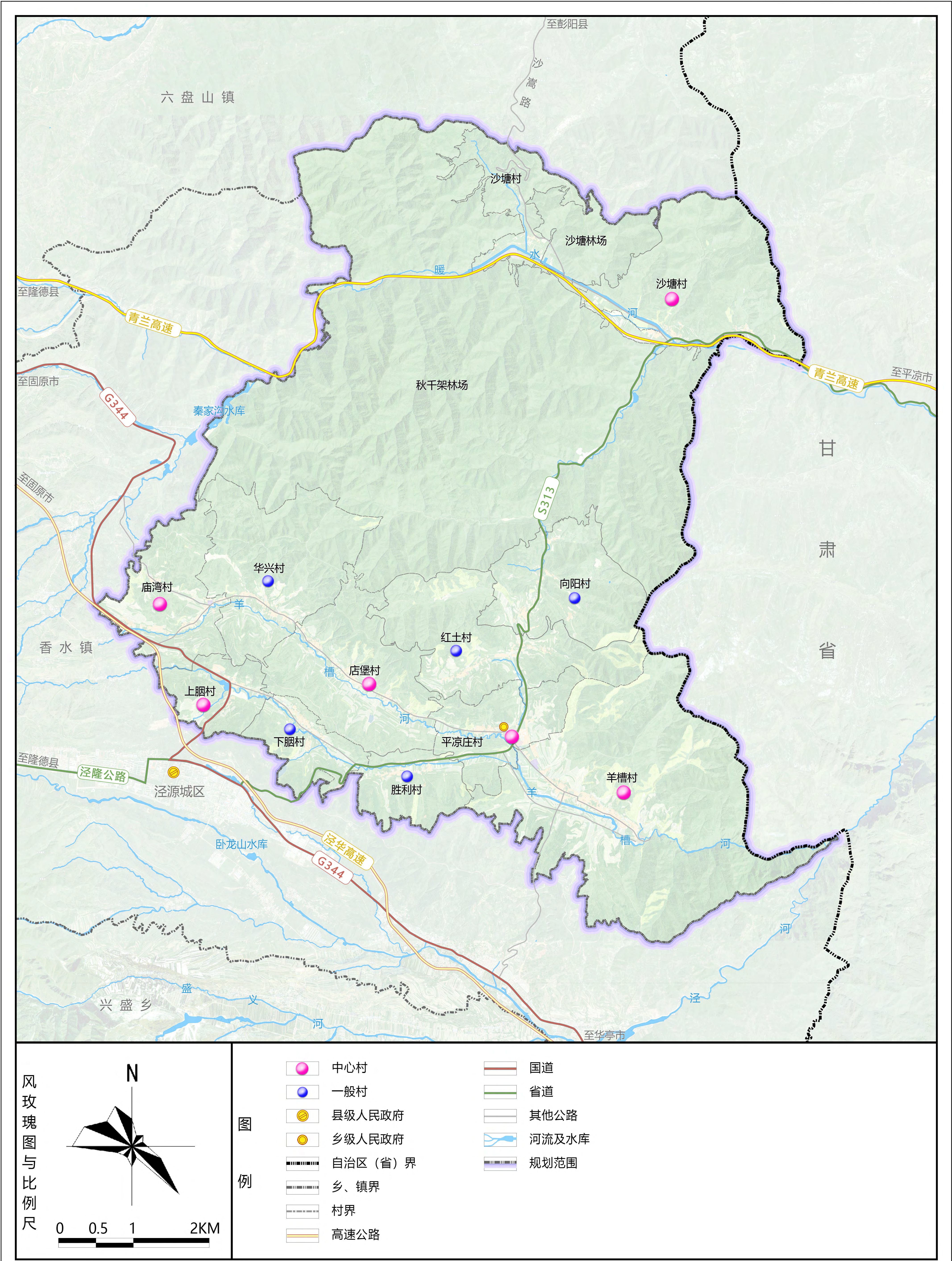
泾源县黄花乡国土空间总体规划（2024-2035年）

国土空间控制线规划图 08



泾源县黄花乡国土空间总体规划（2024-2035年）

镇村体系规划图 11



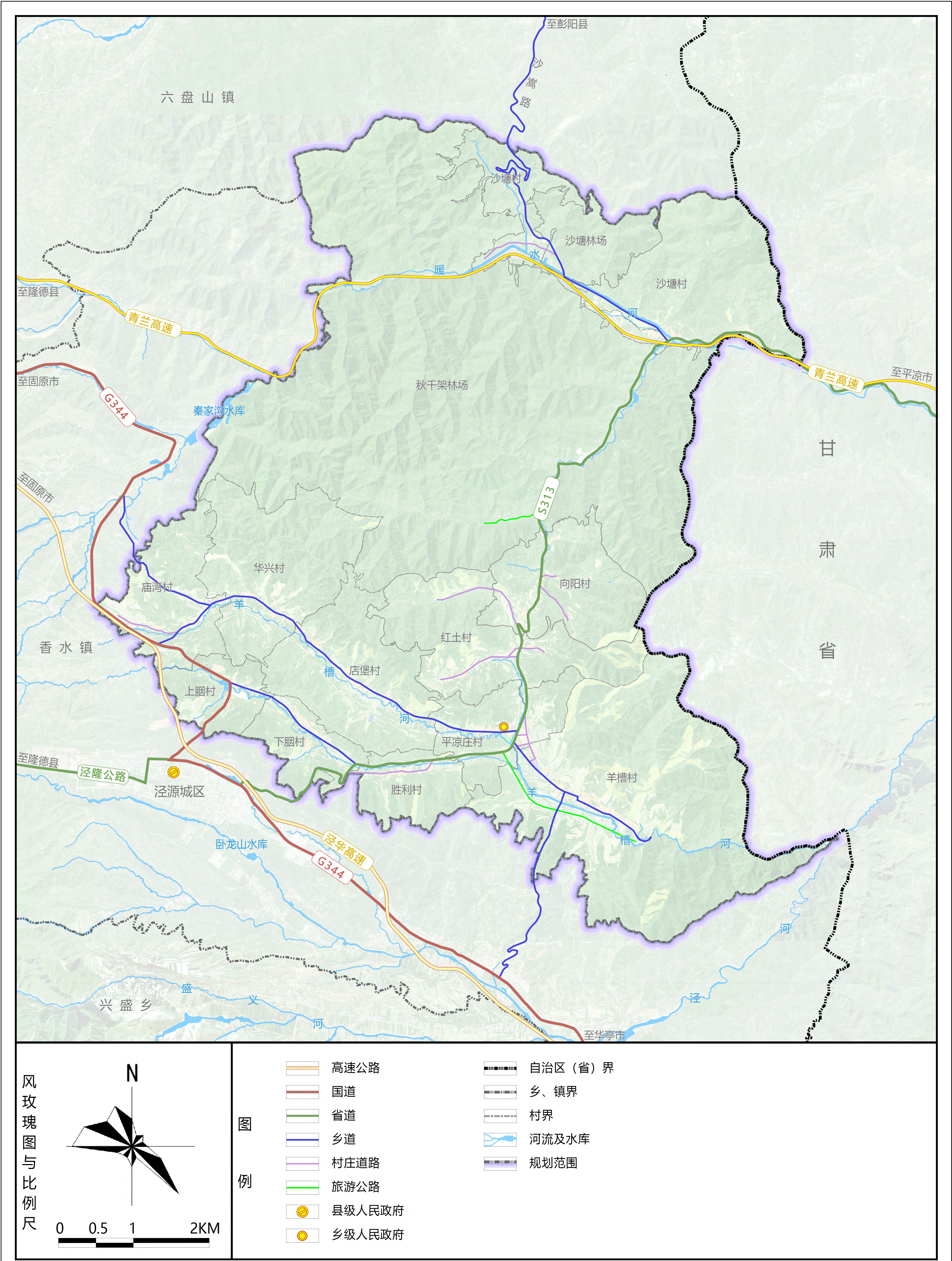
泾源县黄花乡国土空间总体规划（2024-2035年）

产业空间布局图 12



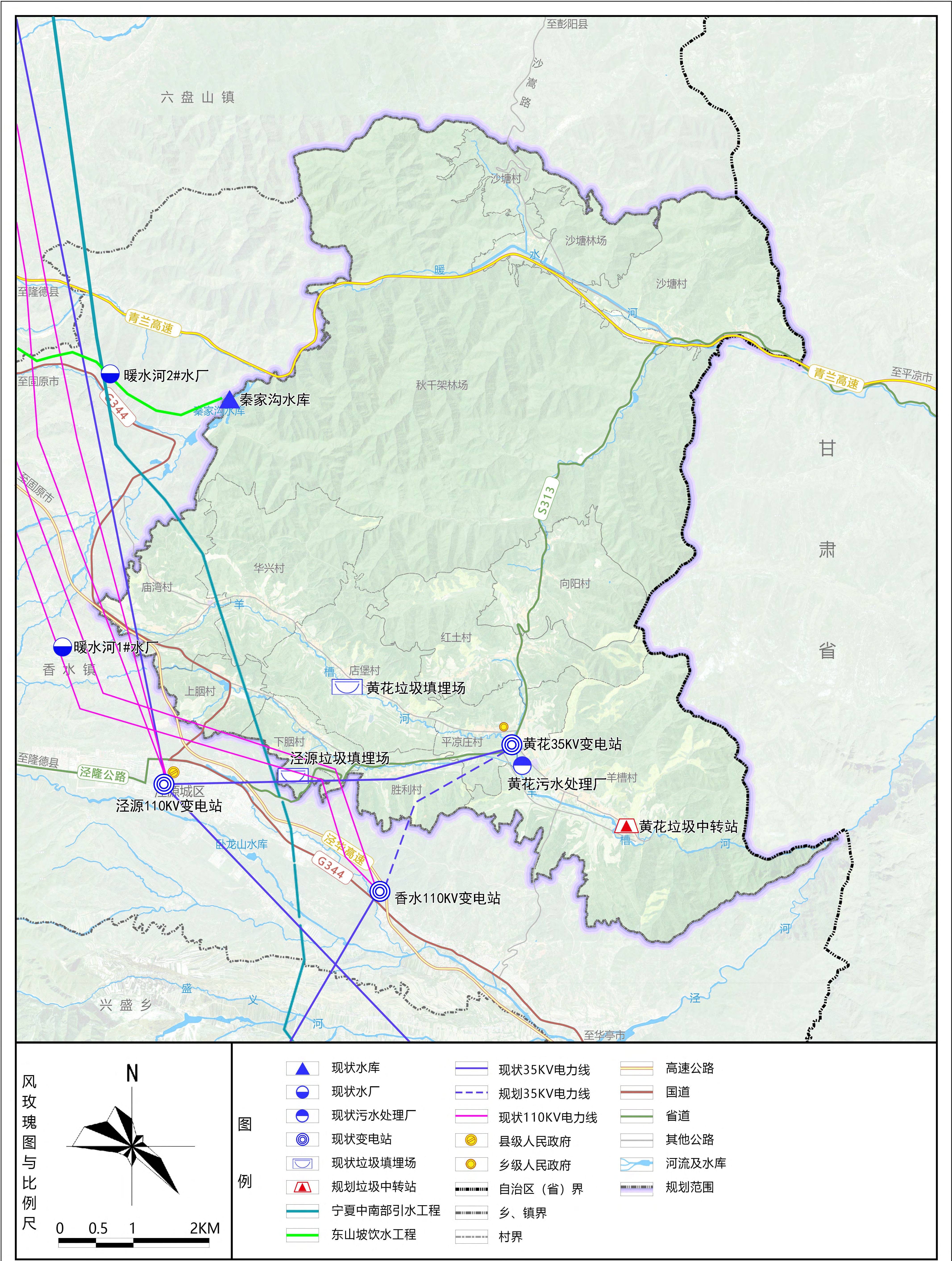
泾源县黄花乡国土空间总体规划（2024-2035年）

综合交通规划图 14



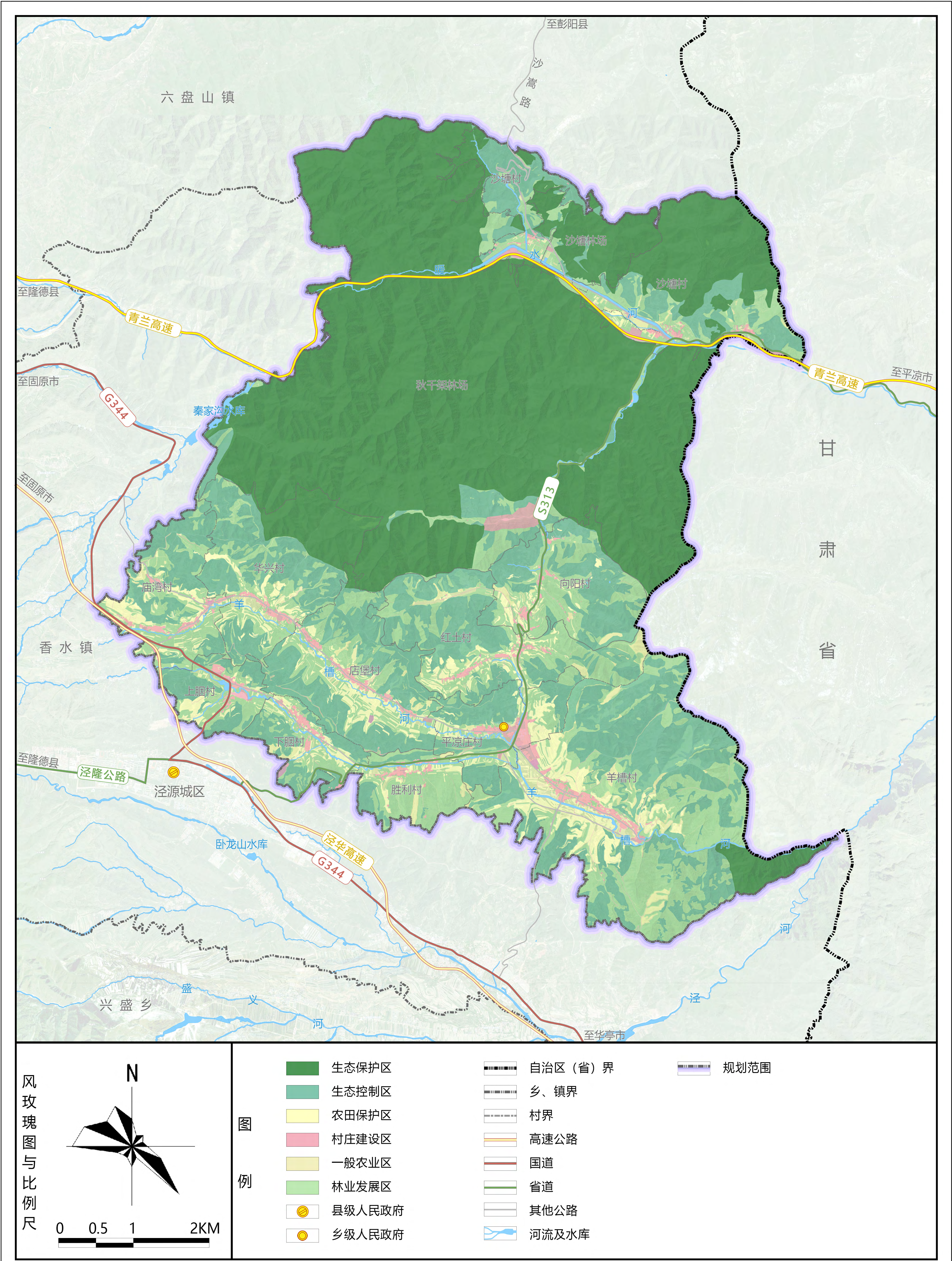
泾源县黄花乡国土空间总体规划（2024-2035年）

基础设施规划图 15



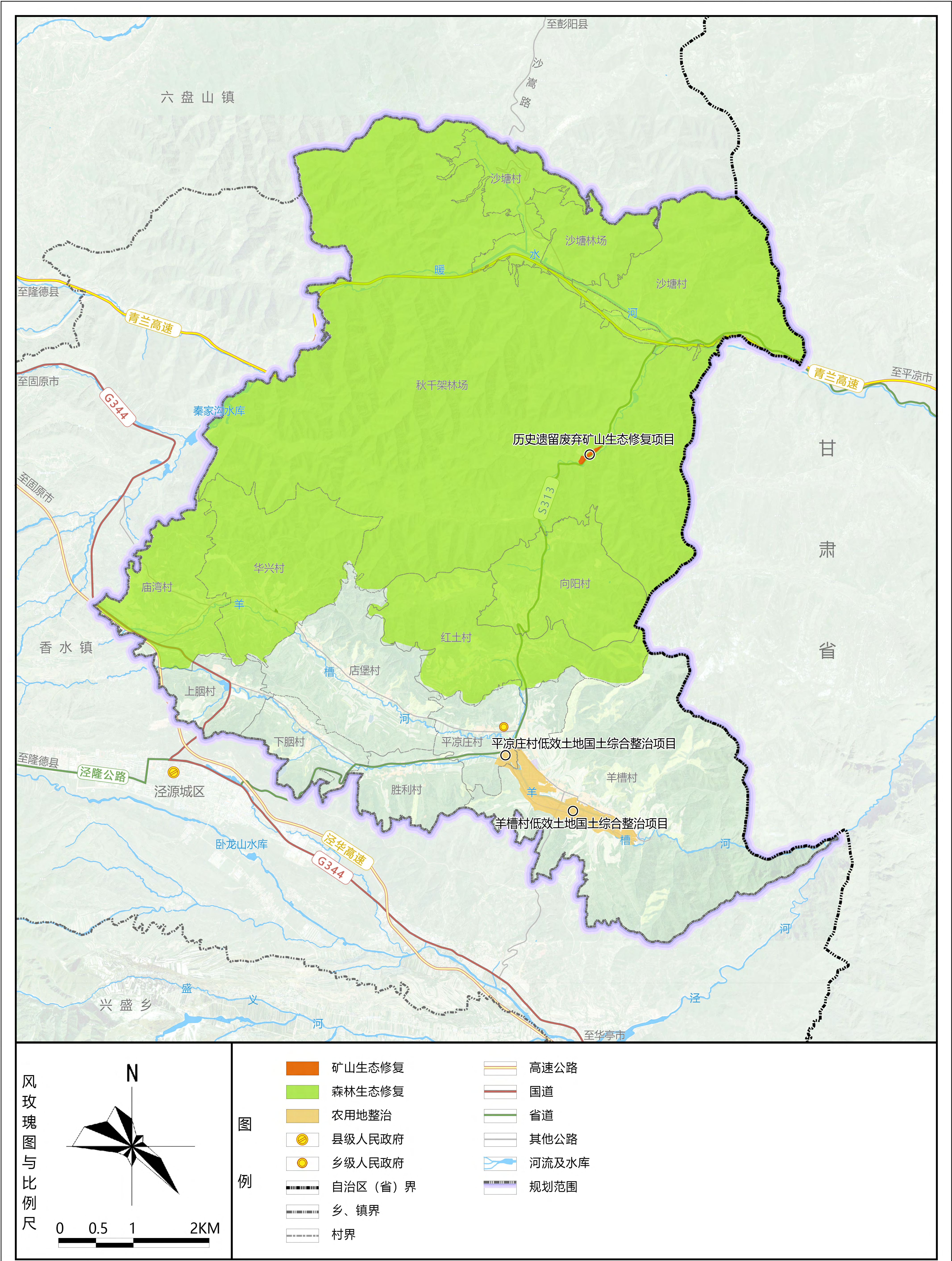
泾源县黄花乡国土空间总体规划（2024-2035年）

国土空间规划分区图 17

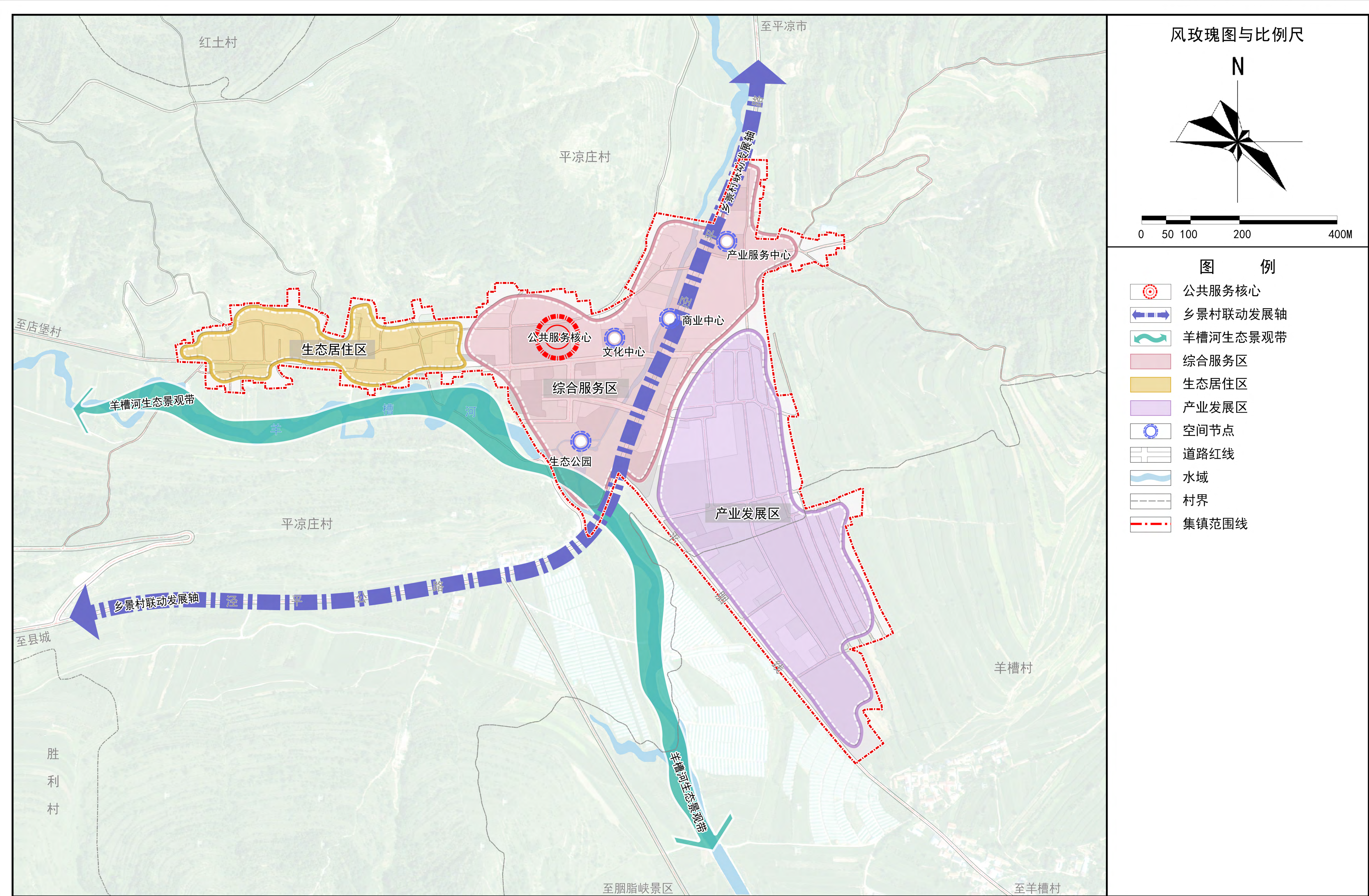


泾源县黄花乡国土空间总体规划（2024-2035年）

生态修复和综合整治规划图 19



泾源县黄花乡国土空间总体规划（2024-2035年）



泾源县黄花乡国土空间总体规划（2024-2035年）

