

泾源县国土空间总体规划

TERRITORIAL SPATIAL PLANNING OF JINGYUAN

[2021-2035年]

征求公众意见稿

泾源县自然资源局

2023年03月



PREFACE

卷首语

为深入贯彻党的二十大精神，推动高质量生态文明建设，构建泾源新时代科学适度有序的国土空间布局体系，以习近平新时代中国特色社会主义思想为指导，全面落实《宁夏回族自治区国土空间规划（2021-2035年）》、《固原市国土空间规划（2021-2035年）》，依据《党中央国务院关于建立国土空间规划体系并监督实施的若干意见》等文件，特编制《泾源县国土空间总体规划（2021-2035年）》。

本规划是对泾源县行政辖区范围内国土空间保护、开发、利用、修复的总体安排，是指导各类建设的行动纲领，是对上级国土空间规划的具体落实，是编制详细规划、相关专项规划和开展各类开发保护建设活动、实施国土空间用途管制的基本依据。



目录

CONTENTS

01 规划总则

- 1.1 指导思想
- 1.2 规划原则
- 1.3 规划范围与期限

02 描绘涇源未来新愿景

- 2.1 城市总体定位与性质
- 2.2 国土空间发展目标
- 2.3 开发保护战略
- 2.4 区域协同发展

03 优化国土空间格局

- 3.1 统筹划定三条控制线
- 3.2 优化完善主体功能分区
- 3.3 国土空间开发保护总体格局
- 3.4 国土空间规划分区

04 保护提升农业空间

- 4.1 农业发展格局
- 4.2 耕地保护与粮食安全
- 4.3 强化农业空间整治

05 筑牢六盘山生态安全屏障

- 5.1 锚固全域生态空间格局
- 5.2 构建自然保护地体系，共建国家公园
- 5.3 自然资源保护利用
- 5.4 推进生态修复与治理

06 构建城镇体系发展新格局

- 6.1 优化城镇体系结构，服务全域旅游发展
- 6.2 深入实践“两山”理论，探索生态经济引领新模式
- 6.3 突出特色资源优势，构建五大生态经济示范点
- 6.4 实施大旅游发展战略，持续提升全域旅游品质
- 6.5 突出乡镇特色，引导乡镇差异化发展
- 6.6 优化村庄分类布局，实现乡村振兴与全域旅游融合发展
- 6.7 强化历史文化保护传承，支撑文旅产业发展

07 建设安全高效支撑体系

- 7.1 提升综合交通连通度，构建智慧旅游交通体系
- 7.2 完善城乡生活圈，构建优质共享幸福涇源
- 7.3 推进智慧市政基础设施建设，构建智慧绿色涇源
- 7.4 健全防灾减灾设施，构建安全韧性涇源

08 提升城市生活服务品质

- 8.1 完善中心城区空间结构，突出旅游度假区服务功能
- 8.2 优化自然山水格局，构建山水田园城市
- 8.3 强化山城空间融合，构建通透有序的视线廊道
- 8.4 衔接国家公园，建设公园城市
- 8.5 完善道路设施，构建智能化、景观化道路交通体系

09 实施规划保障体系

- 9.1 规划编制与传导
- 9.2 近期行动计划
- 9.3 规划保障机制

「 01 规划 总则 」



1.1 指导思想

坚持以习近平新时代中国特色社会主义思想为指导，以习近平总书记视察宁夏重要讲话和指示批示精神为“纲”和“魂”，认真学习宣传贯彻党的二十大精神，深入贯彻落实自治区第十三次党代会及固原市第五次党代会、市委五届五次全会精神，全面贯彻新发展理念，主动服务和融入新发展格局，聚焦“生态涇源、绿色发展”战略定位，着力打造生态文旅特色县、乡村全面振兴样板县、高质量发展先行县、国家级全域旅游示范县、铸牢中华民族共同体意识示范县“五个示范县”，奋力描绘全面建设社会主义现代化美丽新宁夏的涇源新画卷。

1.2 规划原则

底线约束，绿色发展；区域协同，城乡统筹；
以人为本，提升品质；公众参与，共建共治；
传承文化，彰显特色；实施导向，确保落实。



1.3 规划范围与期限

□ 规划范围

泾源县行政辖区内全部国土空间，包括泾源县香水镇、泾河源镇、六盘山镇、大湾乡、黄花乡、兴盛乡、新民乡三镇四乡国土空间。

□ 规划期限：2021-2035年

规划近期：至2025年

规划远期：至2035年

规划展望：至2050年



「描绘02

泾源未来
新愿景

2.1 城市总体定位与性质

✓ 总体定位

- “两山”理论创新实践示范区
- 宁夏黄河流域生态保护和高质量发展先行区示范区
- 西北地区重要休闲避暑度假区

✓ 城市性质

宁夏南部重要的生态屏障和水源涵养地

宁夏重要的休闲避暑度假胜地

富有山城魅力和民俗特色的田园城市

2.2 国土空间发展目标

将泾源县建设成为经济繁荣、民族团结、环境优美、人民富裕的宁夏黄河流域生态保护和高质量发展先行区示范区。

近期目标 (2025年)

全面完成十四五规划任务，经济社会高质量发展

经济发展动能显著增强；社会文明程度进一步提高；生态环境质量不断改善；基本公共服务均等化水平达到全区平均水平；建设成为宁夏黄河流域生态保护和高质量发展先行区示范区、全区“两山”理论实践引领县、全域旅游示范县、生态文旅特色县。

远期目标 (2035年)

与全国全区同步基本实现社会主义现代化

经济总量和城乡居民人均收入迈上新台阶；黄河流域生态保护和高质量发展先行县建设取得重大战略成果；基本公共服务实现均等化；建设成为黄土高原生态安全重要展示窗口、“两山”理论实践示范县和全国全域生态文化旅游示范县。

远景目标 (2050年)

全面建成社会主义现代化

全面实现新型工业化、信息化、城镇化、农业现代化，实现社会治理体系和治理能力现代化；建设成为全国高原区域生态安全示范县、全国“两山”理论创新实践标杆县、全国全域生态文化旅游示范县建设的典范，成为富强、民主、文明、和谐、美丽的社会主义现代化城市。

2.3 开发保护战略



坚守底线 优化格局

强化底线思维、极限思维，统筹兼顾经济、生活、生态、安全等多元需求，落实“四水四定”要求和区域三线成果，优化农业、生态、城镇三大空间格局，构筑发展底线。



生态优先 绿色涇源

构建以六盘山国家公园为主体的自然保护地体系，重点强化六盘山、泾河及支流流域生态保护修复；提升国家重点生态功能区生态安全服务功能。构筑以“旅游+”和生态产业为核心的生态经济体系。



景镇一体 民俗涇源

构建旅游吸引物互补、产业链条完整的一体化生态产业链，以景区带动乡村振兴，以村庄建设用地支撑景区配套服务建设，突出涇源民俗特色。



以人为本 品质涇源

补齐城乡建设、旅游发展设施短板；完善综合防灾减灾体系和重大疫情防范体系建设，化解自然灾害风险；构建高品质的绿色安全涇源。



区域联通 高效涇源

融入固原市区域副中心建设，探索升级闽宁合作新形态、新平台和新机制，引导乡镇、产业与交通一体化布局；深化土地整治和资源整合，实现集约内涵式发展，构建集约高效涇源。

2.4 区域协同发展

承担“1411”城乡体系定位，分工合作、协调发展

衔接固原市“1411”城乡体系中对泾源县1个县城、2个中心镇的发展引导要求：

- ✓ 泾源县中心城区积极承担起区域性休闲度假、康养胜地、生态旅游等职能定位，对标相关要求，配套完善相关旅游服务设施建设；
- ✓ 六盘山镇、泾河源镇作为中心镇，应承担起旅游、商贸物流等职能，服务固原市全域旅游发展。

2.4 区域协同发展



融入六盘山生态屏障建设，生态共保、环境共治

- ✓ 融入固原市“三屏五带多节点”的生态空间格局，以泾源县为核心，协调隆德县、原州区，共建宁夏南部重要生态屏障和水源涵养区；
- ✓ 落实自治区和固原市生态保护红线指标、自然保护地体系，共建六盘山国家公园；
- ✓ 落实固原市与西安方向的生态保护协同要求，高水平保护好泾河等流域；
- ✓ 组建区域环境监控信息共享平台，构建“天地空水”一体的环境监测评估预警体系。

2.4 区域协同发展

发挥产业优势，旅游互联、绿色共建

- ✓ 融入固原市“规模化五川道、生态化多山区”农业空间格局、“六特六新六优”产业发展布局；
- ✓ 衔接自治区、固原市第二产业发展平台；
- ✓ 融入固原市“享誉国内外的生态休闲度假旅游胜地”发展目标；
- ✓ 东联平凉、西接隆德，构建东西向生态旅游发展带；
- ✓ 融入“一带一路”、黄河流域生态保护和高质量发展先行区建设，宁夏内陆开放型经济试验区建设。

第一产业

融入宁夏六盘山百万头肉牛养殖集群、宁夏六盘山道地中药材产业集群，建设肉牛产业示范园。

第二产业

打造轻工产业和特色食品加工产业园，适度发展绿色纺织产业，着力构建生态友好型产业体系。

第三产业

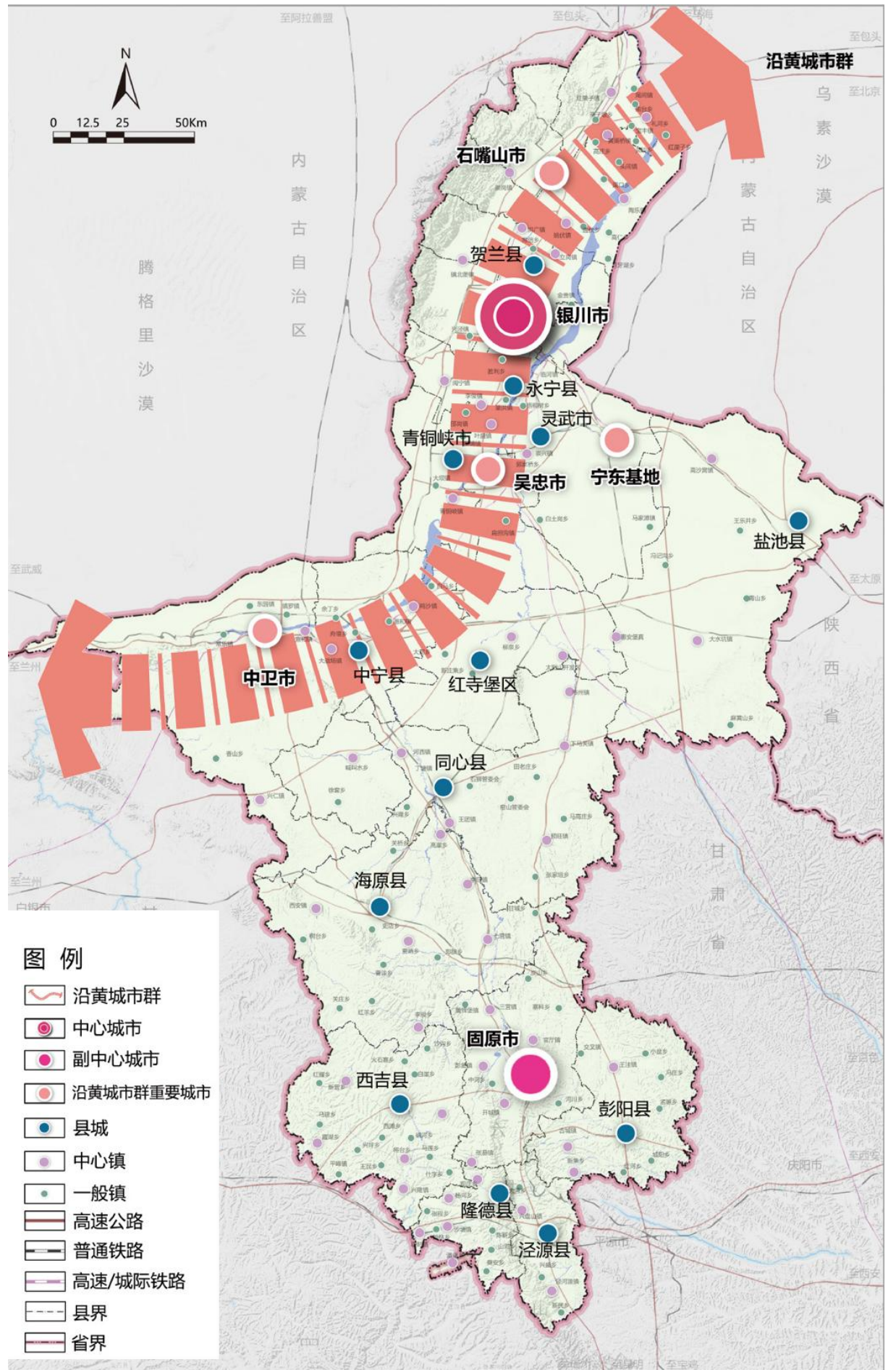
重点发展以森林休闲为主的康养避暑产业，衔接“一轴两环四游线五区”市域旅游环线建设，重点打造泾河源旅游度假区、特色旅游小镇、特色民俗村庄的建设。

2.4 区域协同发展



衔接固原区域副中心支撑体系，交通成网、设施共享

- ✓ **交通：**落实固原市提升改造中宝铁路和规划中宁至固原城际铁路用地需求，预留通用机场用地；考虑隆德-泾源-平凉大旅游发展、破解泾源区域性客运铁路瓶颈，争取定平庆铁路从县域中北部穿过，构建六盘山区域旅游服务中心；
- ✓ **水利：**衔接固原市六盘山引水扩容工程；
- ✓ **能源：**预留区域天然气管网。



宁夏回族自治区城镇空间布局规划图

An aerial photograph of a rural landscape. In the foreground, a winding road with distinct tire tracks curves through a valley. To the left, a cluster of small, white-walled houses with red-tiled roofs is nestled among green trees. The background shows rolling hills covered in dense green forests under a clear blue sky. The overall scene is bright and scenic.

「优化03

国土空间

格局」

3.1 统筹划定三条控制线

耕地和永久基本农田

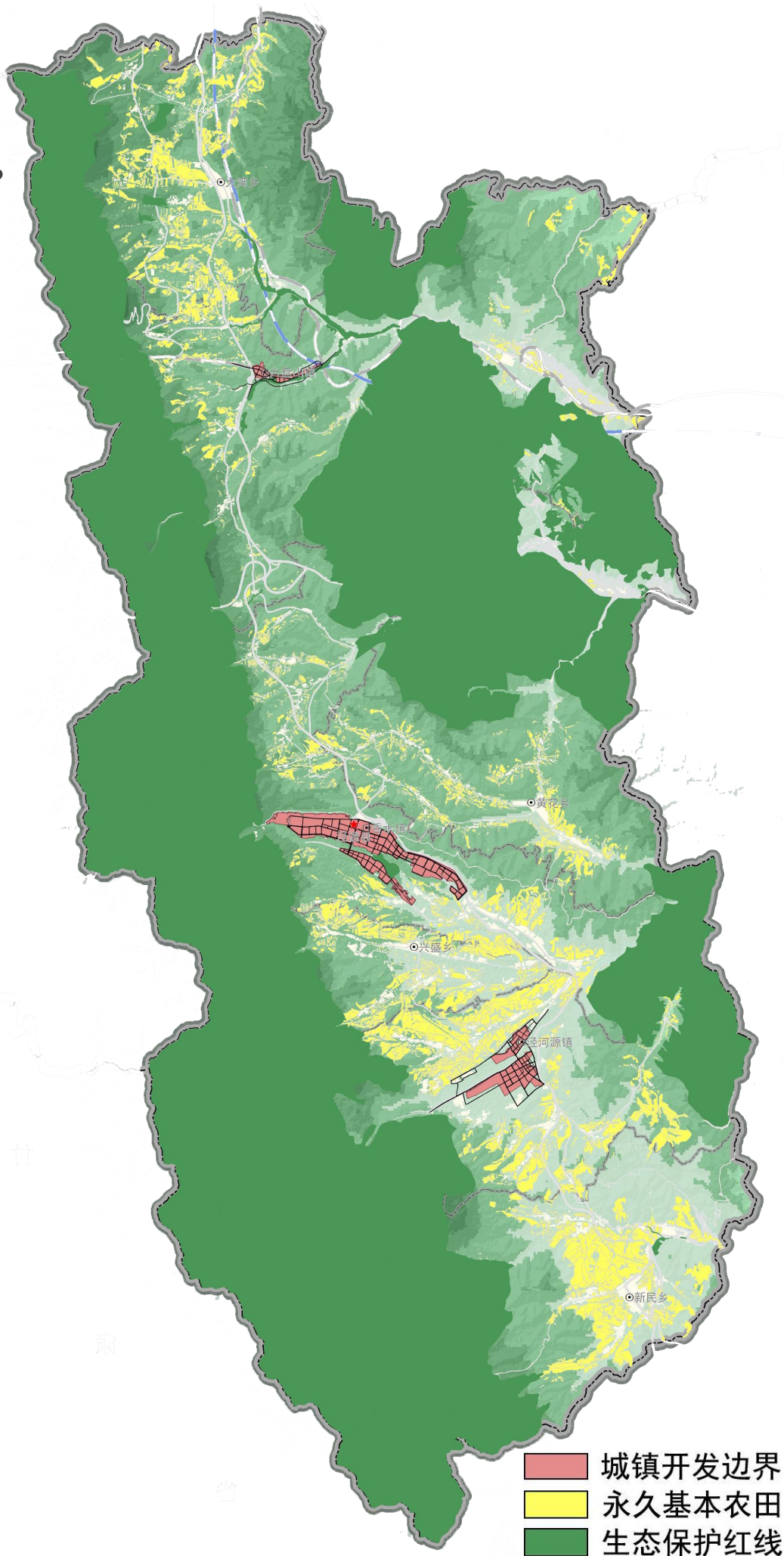
全县划定永久基本农田保护面积**10.35万亩**。耕地和永久基本农田一经划定，未经批准不得擅自调整。

生态保护红线

全县划定生态保护红线**547.09平方公里**，包括宁夏六盘山国家级自然保护区、固原六盘山自治区级自然保护区、固原卧龙湖自治区级湿地自然公园、固原泾河自治区级湿地自然公园、固原市贺家湾水库水源地及其他有必要严格保护的生态区。生态保护红线核心保护区内原则上禁止人为活动，其他区域严格禁止开发性、生产性建设活动，除国家重大战略项目外，仅允许对生态功能不破坏的有限人为活动。

城镇开发边界

全县划定城镇开发边界**10.42平方公里**。城镇开发边界一经划定，原则上不得调整，因国家和自治区重大项目建设确需调整的，按照国土空间规划调整程序报审批机关批准。



泾源县国土空间控制线划定图

3.2 优化完善主体功能分区

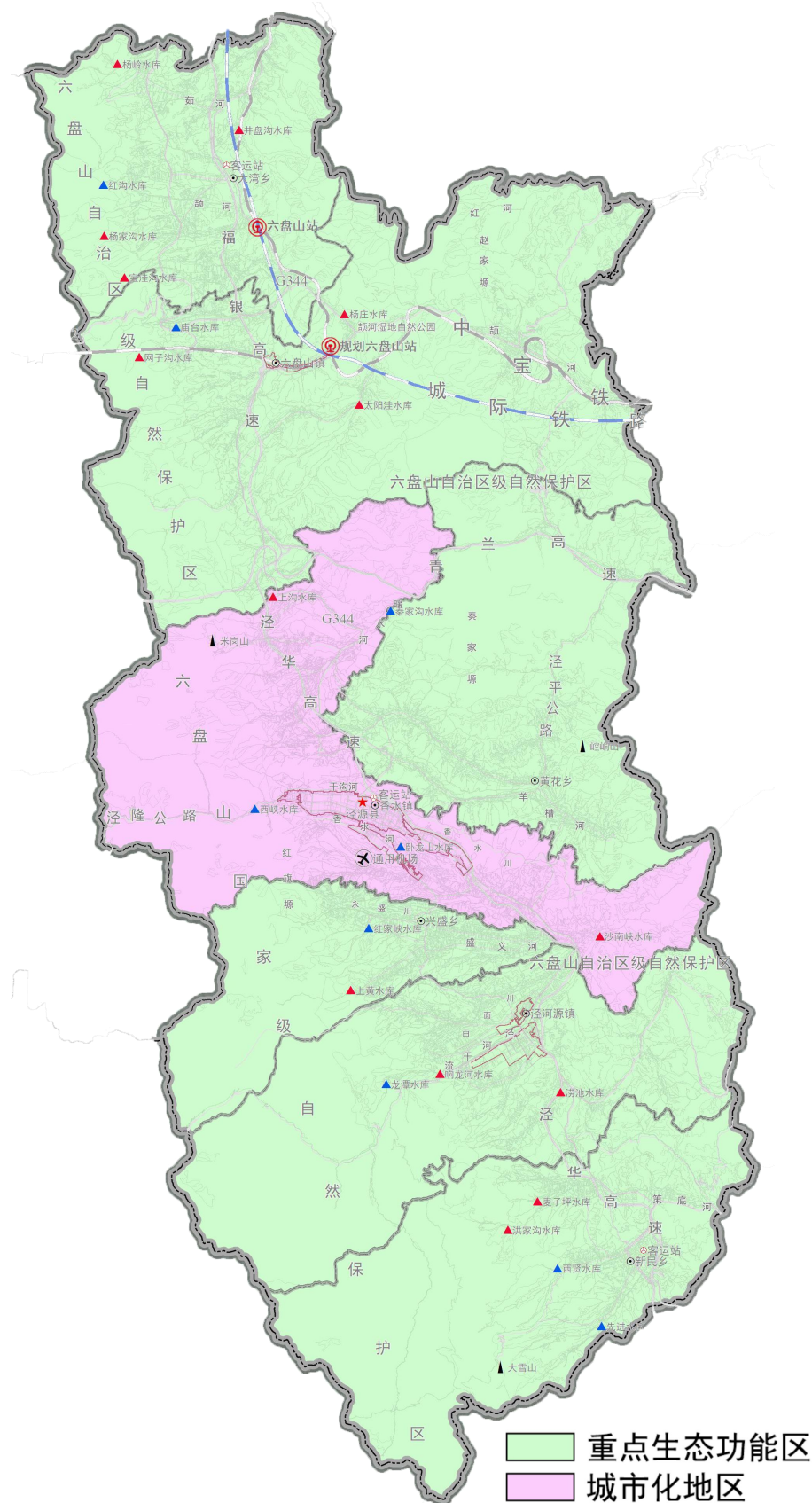
落实《宁夏回族自治区国土空间规划（2021-2035年）》主体功能定位，确定泾源县为重点生态功能区，细化《固原市国土空间规划（2021-2035年）》确定的乡级主体功能分区，将泾源县各乡镇分为城市化地区和重点生态功能区。

城市化地区

包括香水镇。该区域为新型城镇化的主要承载地区、带动全县经济社会高质量发展的主要动力源泉、促进区域协调发展的重要支撑点，该区域人口、聚集能力较强，应重点增强保障经济和人口承载力。

重点生态功能区

包括泾河源镇、六盘山镇、大湾乡、新民乡、兴盛乡、黄花乡。该区域为保障区域生态安全、维护生态系统服务功能、推进山水林田湖草沙一体化保护和系统治理、保持并提高生态产品供给能力的重要区域，也是引领生态文明建设，践行“两山”理念的重要区域。



泾源县乡级行政区主体功能分区图

3.3 国土空间开发保护总体格局

顺应自然地理格局和发展要求，构建“一廊一屏一脉，一核一轴两心”的总体格局

一廊

西部构建以六盘山国家级自然保护区为主体的**六盘山生态走廊**

一屏

东部保护和修复以秋千架、胭脂峡、燕家山为主体的**生态防护屏障**

一轴

依托福银-泾华高速、G344和两侧的冲击川谷所形成的**城镇景一体化发展轴**

一核

打造**中心城区综合发展核心**

一脉

中部保护**泾河河源**

两心

打造南北片区两个中心镇——**六盘山镇、泾河源镇**



3.4 国土空间规划分区

落实总体格局要求，深化农业、生态、城镇空间，进一步划分为**生态保护区、生态控制区、农田保护区、城镇发展区、乡村发展区**五类，并强化管控引导。

生态保护区

具有特殊重要生态功能或生态敏感脆弱、必须强制性严格保护的陆地和海洋自然区域，包括陆域生态保护红线、海洋生态保护红线集中划定的区域。

1

生态控制区

生态保护红线外，需要予以保留原貌、强化生态保育和生态建设、限制开发的陆地和海洋自然区域。

2

农田保护区

永久基本农田相对集中需严格保护的区域。

3

城镇发展区

城镇开发边界围合的范围，是城镇集中开发建设并可满足城镇生产、生活需要的区域。

4

乡村发展区

农田保护区外，为满足农林牧渔等农业发展以及农民集中生活和生产配套为主的区域。

5

「保护04

提升农业
空间」



4.1 农业发展格局

重点培育壮大绿色产业，促进特色农业有机化、绿色化升级，融合“八个万级”农业特色产业示范基地建设，构建“一带五区多点”的农业产业布局。

一带

特色农业发展带

五区

休闲农业发展区

建设标准化冷凉果蔬基地与休闲观光绿色产业基地

生态经济产业区

发展生态经济，腾退苗木；推行大田种植、林药间作模式的“绿色+道地”中药材种植。

特色菌菇种植区

力促形成菌种制作、规模种植、多种加工、消费帮扶的菌菇产业链条。

标准化肉牛养殖区

扩大优质高效牧草种植规模，为肉牛养殖业奠定基础。

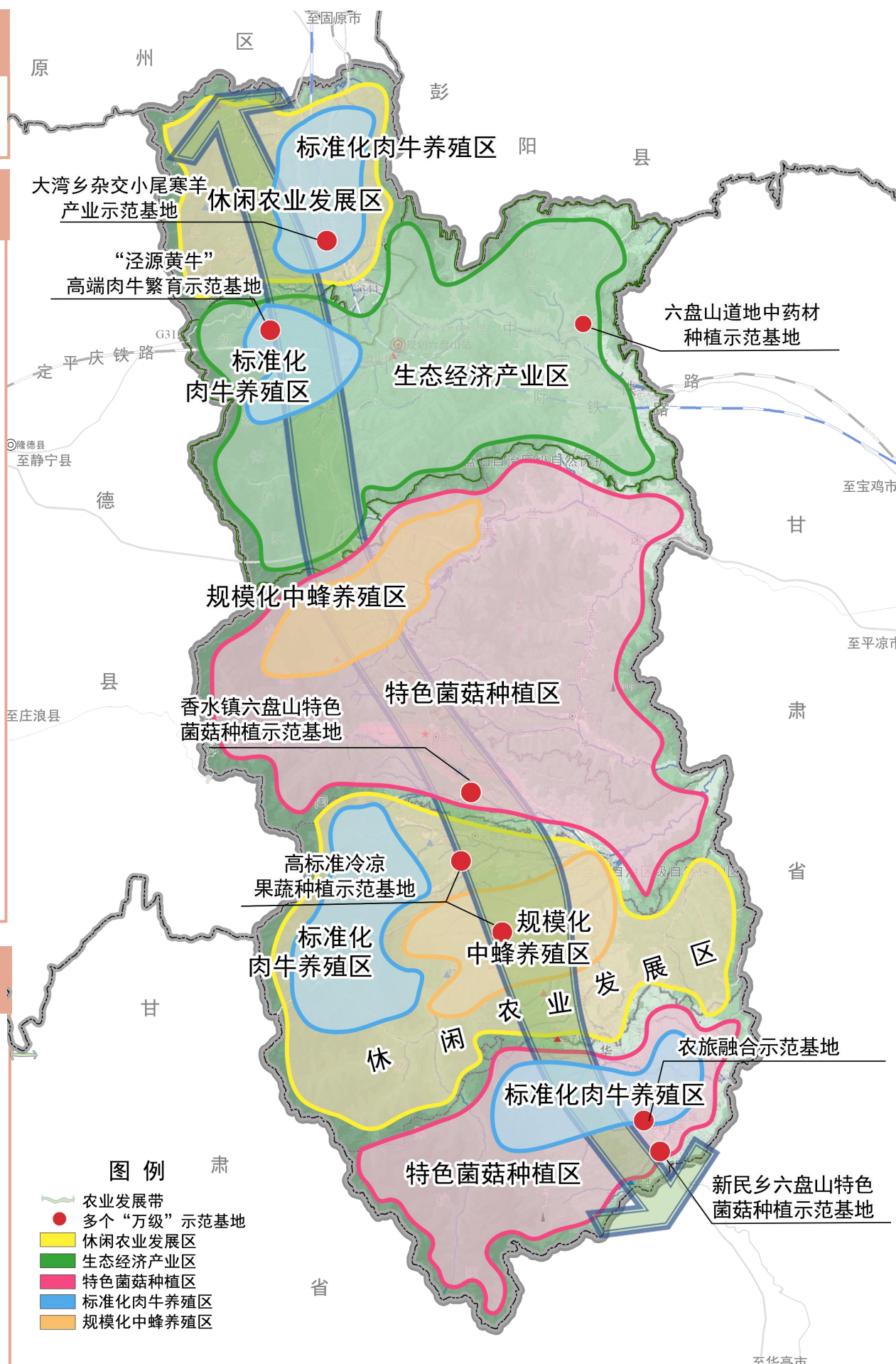
规模化中蜂养殖区

结合林草资源，推广规模化中蜂养殖。

多点

多个“万级”农业特色产业示范基地

“泾源黄牛”高端肉牛繁育示范基地、“泾源蜜蜂”特色养殖示范基地、农旅融合示范基地、高标准冷凉果蔬、六盘山特色菌菇种植示范基地、六盘山道地中药材种植、大湾乡杂交小尾寒羊产业示范基地、庭院经济等。



4.2 耕地保护与粮食安全

落实最严格的耕地保护制度，加强耕地质量建设，推进耕地保护手段现代化，保障泾源县粮食安全和农产品有效供给。

- ✓ 以最严格的耕地保护制度筑牢粮食安全防线，严守耕地红线；
- ✓ 强化耕地保护刚性约束，全面推行“田长制”，实时监测耕地动态；
- ✓ 严格控制新增建设占用耕地，严格执行耕地占补平衡、进出平衡制度。

落实最严格的耕地保护制度



加强耕地质量建设

- ✓ 坚持耕地数量和质量保护并重，落实国家“藏粮于地、藏粮于技”战略；
- ✓ 积极推进土地综合整治、农田整治及高标准农田建设，推动永久基本农田集中连片。

- ✓ 加强耕地和永久基本农田保护技术研究，建立技术保障监测体系。

推进耕地保护手段现代化



4.3 强化农业空间整治

针对农业空间建设用地布局零散、利用率低等问题，从农用地整理、存量建设用地盘活、未利用土地整理三方面挖掘农业空间潜力，提高土地利用效率。

农用地整理

统筹推进低效林草地和园地整理、农田基础设施建设等，通过实施土地平整、灌溉与排水、田间道路、农田防护等工程增加有效耕地面积，提高耕地质量，改善农业生产条件和生态环境。



存量建设用地盘活

统筹各类农村建设用地，有序开展农村宅基地、工矿废弃地以及其他低效闲置建设用地整理，完善农村基础设施和公共服务设施，提高村庄用地节约集约利用水平、改善农村生产生活条件。



未利用土地整理

在乡村区域通过发展高科技农业，开展土地平整等工程，充分挖掘土地资源，提升土地利用效率和用地保障能力。



「筑牢05

六盘山生态

安全屏障



5.1 锚固全域生态空间格局

统筹山水林田湖草，严守生态底线，构建“一屏一廊、一脉两园多点”生态格局

一屏一廊

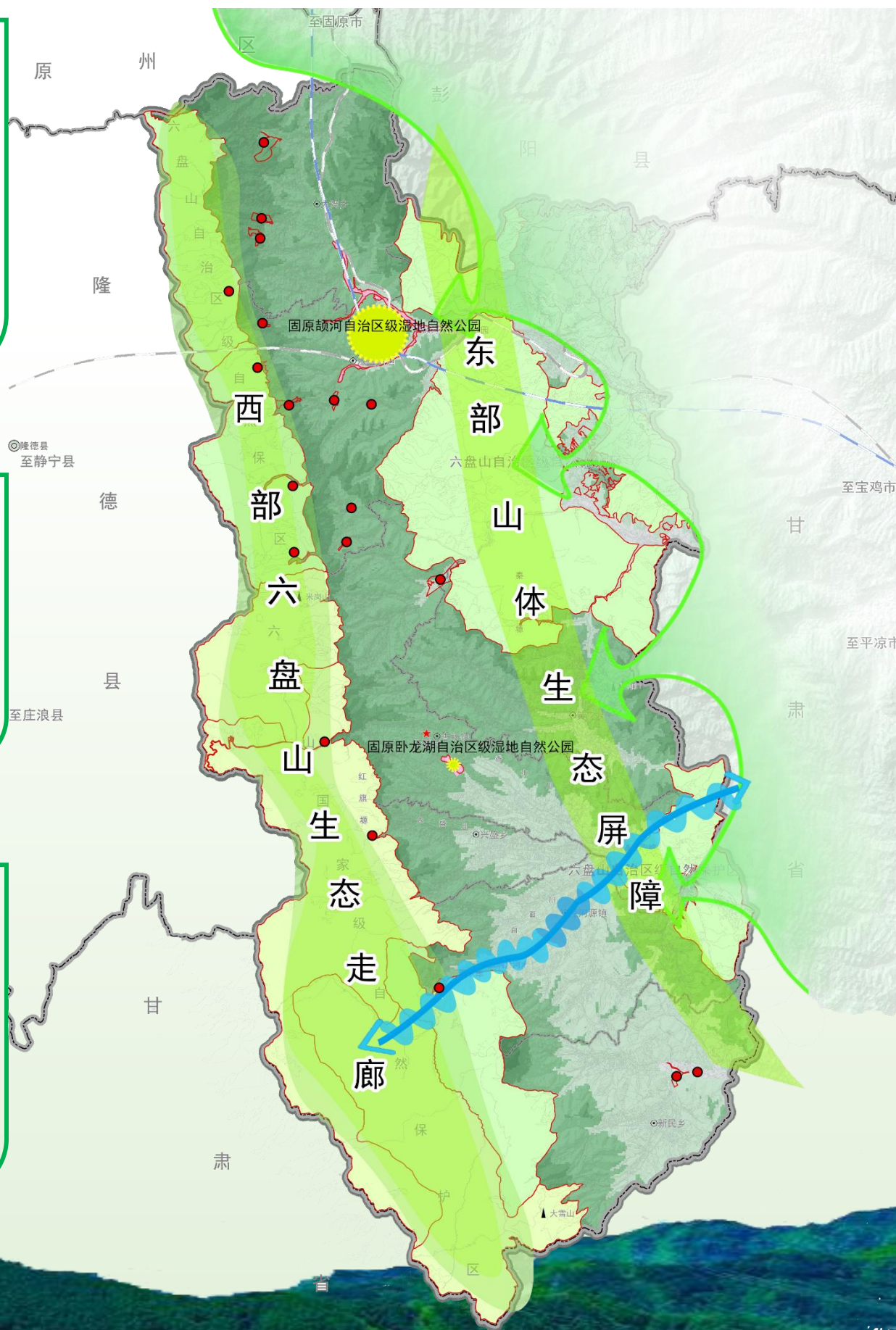
强化东部山体防护屏障和西部六盘山走廊的生态和生物多样性保护功能。构建以国家公园，自然公园为主体的自然保护地体系。

一脉

改善泾河流域的水土保持功能。加强河道生态修复与流域综合生态治理，维护水域生态系统完整性。

两园多点

提升湿地公园和水源保护地的水源涵养功能。实现河流廊道渗入城乡空间，建设全区生态保护修复示范县。



5.2 构建自然保护地体系，共建国家公园

落实重点生态功能区主体定位，构建以国家公园为主体，自然保护区、自然公园为补充的自然保护地体系。

自然保护地体系

- ✓ **国家公园：**与隆德县、原州区共建六盘山国家公园。
- ✓ **自然保护区：**宁夏六盘山国家级自然保护区、固原六盘山自治区级自然保护区
- ✓ **自然公园：**固原卧龙湖自治区级湿地自然公园、固原颀河自治区级湿地自然公园



5.3 自然资源保护利用

水资源保护与利用

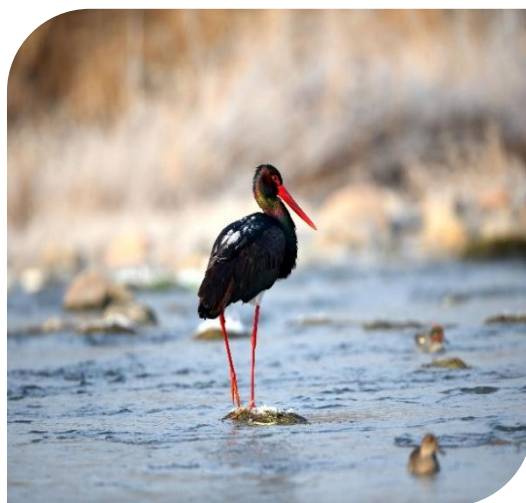


按照“以水四定”原则，强化水资源底线约束；加强对香水河、贺家湾水库等水源地的保护，对香水河、泾河干流、盛义河、颀河等9条主要河流进行治理，保障河滩地和滨岸带空间；合理调配水资源，提高水资源配置和供水保障能力。

生物多样性保护与利用

泾源县内共有植物1072种，陆生脊椎动物359种，无脊椎动物3554种，列入国家Ⅰ、Ⅱ级重点保护的有63种，是黄土高原上的“动植物王国”。

重点保护六盘山自然保护区集中分布的生物资源，保护珍惜野生动物生态廊道和候鸟迁飞廊道，完善物种迁地保护和种质资源布局。



5.3 自然资源保护利用

湿地资源保护与利用



建立湿地环境教育设施，增强居民对于湿地功能和价值的认知；建立全县湿地保护区台账资料，加强湿地保护项目实施的督促、指导、检查。

林草资源保护与利用

精准实施封育保护；开展森林碳汇交易试点；推进生态与林下经济深度融合；大力发展森林康养产业，加快旅游与林地资源深度融合。



矿产资源保护与利用

加快构建矿山地质环境恢复与综合治理共同责任机制；全面修复县域内因工矿开采而导致自然环境遭受破坏的区域。



5.4 推进生态修复与治理

结合县域不同生态特征与问题，合理配置自然资源和生态要素，以保护保育、自然恢复、辅助再生和生态重建为手段，分区分类推动国土空间生态保护修复。



西部水土流失治理区

- **六盘山重点生态功能区造林绿化工程**：加快六盘山重点生态功能区营造林建设步伐。
- **山水林田湖草生态保护修复工程**：实施水源涵养修复提升，对受损山体采取生态修复措施。
- **生态移民迁出区生态修复提升工程**：全面开展护林造林育林行动，确保移民迁出区生态环境质量明显改善。



中东部森林生态修复区

- **森林质量精准提升工程**：对立体条件差、生态脆弱的森林进行抚育。
- **智慧林草业建设工程**：建设泾源县智慧林业系统云平台、森林草原资源基础数据库、护林员远程巡护定位监控系统。



矿山生态修复区

- **矿山地质灾害治理工程**：采取工程和生态措施，防止自然灾害给群众造成损失。



水环境和水生态治理区

- **流域水环境综合治理工程**：对全县境内河流开展生态缓冲带建设、农业面源污染治理等工程。
- **集中式饮用水水源地水质提升工程**：实施农村饮水安全支管网改造、县城供水管线联通等工程，健全农业生态水网，保障水资源优化配置和安全供水。



「构建 06

城镇体系
发展新格局」

6.1 优化城镇体系结构，服务全域旅游发展

构建中心城区（一核）、中心镇（两心）、一般乡镇（多点）三级结构，以G344城镇景一体化发展轴引领城镇体系优化调整。



一核

中心城区，是全县政治经济文化中心

两心

六盘山镇、泾河源镇两个中心镇

一轴

依托G344川谷所形成的城镇景一体化发展轴

多点

大湾乡、黄花乡、兴盛乡、新民乡四个一般乡镇

6.2 深入实践“两山”理论，探索生态经济引领新模式

创新生态价值转换机制，构建以旅游业、肉牛养殖为主体的生态经济产业体系，并推动优势产业升级，积极培养新型产业，以创新驱动经济的高质量发展。

“1+3+X”产业发展体系

1个龙头产业

文化旅游业

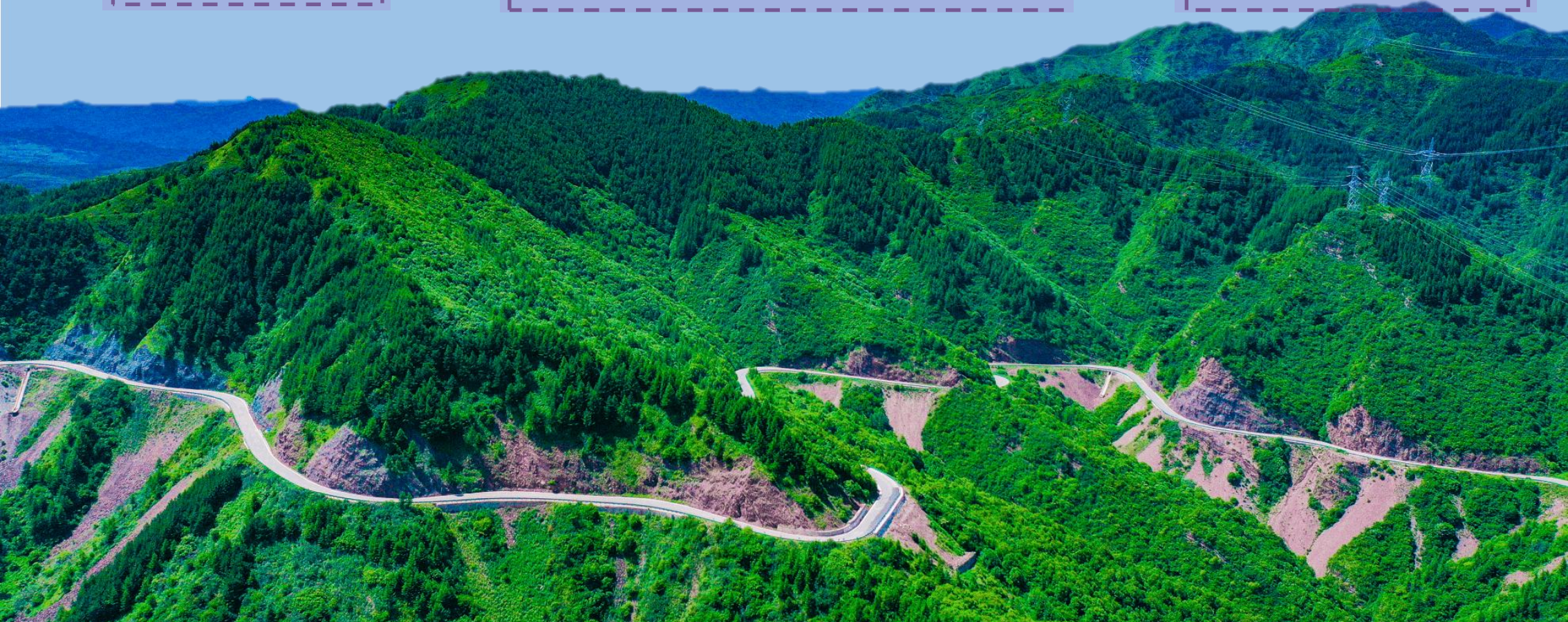
3个特色产业

肉牛产业
中蜂产业
生态经济产业

X个辅助产业

清洁能源产业
健康养老产业
服装箱包产业
电子商务产业

...



6.3 突出特色资源优势， 构建五大生态经济示范点

挖掘独特生态资源优势 and 全域旅游先发优势， 推进五大区域产业特色发展。

做**强**轻工业园区生态
经济引领区

产学研中心+农副产品精深加工+旅游类产品加工+有机肥生产+服装纺织+智慧冷链物流园

做**亮**杨岭“两山”理
论实践基地

种（花卉、牧草）养（肉牛、中蜂）加（有机肥、农副产品加工）旅（生态观光、红色文化）生态经济示范、全国体验脱贫成就示范点。

做**美**香水—泾河源40
公里避暑发展环

做强泾河源省级旅游度假区、六盘山国际滑雪场、卧龙山康养度假小镇三大景区，以景区人流带动沿线镇村振兴，以镇村建设用地服务大景区发展。

做**新**六盘山国家公园
碳汇交易中心

以六盘山国家公园创建为契机，借助林业碳汇发展，创新发展碳汇交易中心，突出生态服务功能优势。

做**优**六盘山生态科研
基地

六盘山作为生态绿岛，应建设以宁夏自然保护地重大课题、关键领域科学研究及生态环境监测为主体的生态科研基地。

6.4 实施大旅游发展战略，持续提升全域旅游品质

坚持文化引领、生态护航、景镇村一体化发展，融入民宿“3310”发展计划计划，打造“一环五带三集聚区”。

一环

龙源文化避暑发展环

五带

杨岭—六盘山红色旅游发展带；
萧关—三关口边塞文化发展带；
香水—六盘山20公里自驾车露营避暑发展带；
黄花秋千架—胭脂峡温泉度假发展带；
新民大雪山—延龄寺特色民俗发展带；

三集聚区

边塞文化主题旅游集聚区、
龙源文化主题旅游集聚区、
民俗文化主题旅游集聚区。



6.5 挖掘乡镇特色，引导乡镇差异化发展

- ✓ **泾河源镇**：发展定位为县域南部副中心、生态旅游型乡镇；发展目标为龙源文化特色小镇和泾河源省级旅游度假区核心区。
- ✓ **六盘山镇**：发展定位为县域北部副中心、交通服务型乡镇；发展目标为红色文旅特色小镇。
- ✓ **大湾乡**：发展定位为农贸型乡镇、北部门户、商贸物流重要节点；发展目标为构建边塞古镇特色小镇。
- ✓ **黄花乡**：发展定位为农贸型乡镇；发展目标为构建温泉度假特色小镇。
- ✓ **兴盛乡**：发展定位为农贸型乡镇；发展目标为冰雪运动特色小镇。
- ✓ **新民乡**：发展定位为农贸型乡镇、宁夏南部门户；发展目标为民俗特色小镇。



6.6 优化村庄分类布局，实现乡村振兴与全域旅游融合发展

统筹高质量美丽宜居村庄建设，重点引导集聚提升类、特色保护类村庄融入全域旅游发展。

城郊融合类

逐步推进村改居、农民转市民，融入城镇功能网络。

集聚提升类

以最为齐全的生产生活项目配备公共服务设施和基础设施，引导村庄向生态旅游、民俗文化旅游发展，提高、增强人口吸引力和村庄活力。

特色保护类

应采取保护和开发并重策略，与全域旅游深度衔接，引导向边塞文化旅游、非遗文化传承示范、民俗体验发展，作为乡村振兴重要支撑。

整治改善类

应控制新增建设用地，基于人居环境提升，以开展村庄综合整治为主。

搬迁撤并类

原则上不再单独编制村庄规划，只制定村庄国土空间用途管制规则。



6.7 强化历史文化保护传承，支撑文旅产业发展

保护和传承边塞文化、红色文化、龙源文化、民俗文化，并坚持以用促保，创新活化利用方式，打造一系列生态文旅产品和创意文化产业。

边塞文化，创意萧关



泾源县素有“秦风咽喉，关陇要地”之称。应保护三关口遗址、瓦亭遗址、萧关遗址等文化遗产的真实性和完整性，利用萧关文化园、瓦岗村等，探索丝路文化，建设文化体验基地，承办国际文化交流活动，培育文化创意产业。

红色文化，实践基地

泾源红色文化底蕴深厚，红色文化遗迹众多。毛泽东长征会师处书写的《清平乐·六盘山》，习近平主席亲临杨岭村考察。泾源应保护红色资源，延续红色文脉，创建“两山理论”实践创新基地，探索生态经济引领示范新模式。



龙源文化，度假胜地

泾源现存全国仅有的一座以“龙文化”为主题的展览馆——中华龙文化宫。规划以泾河源镇为核心打造龙源文化特色小镇，整合中心城区山水田园风光生态资源和用地，在创建全国全域旅游示范区的基础上，打造泾河源省级旅游度假区。



民俗文化，特色泾源

规划保护民俗乡村、地域美食、民俗活动、民俗工艺，以冶家村为代表的“特色民俗村”为基础，以新民乡民俗特色小镇为支撑，整合景区资源，强化景镇村一体化发展，突出泾源地域民俗特色。丰富旅游产品，延续地方传统民俗文化。



「建设07

安全高效

支撑体系」

7.1 提升综合交通连通度，构建智慧旅游交通体系

优化高速公路、国省道网络，完善无缝换乘公交体系，构建全域旅游交通体系，实现中心城区30分钟出行圈；加快物流节点建设，构建现代物流体系。



铁路轨交：一横二纵

- 一横：定平庆铁路
- 两纵：中宝铁路、中固城际铁路



航空：通用机场

规划布局泾源县通用机场，适时启动通用航空建设



高速公路：一横一纵

- 一横：青兰高速
- 一纵：福银高速、泾华高速



国省公路：两横一纵

- 二横：国道312、泾隆公路、泾平公路
- 一纵：国道344



7.2 完善城乡生活圈，构建优质共享幸福涇源

健全均等化的公共服务体系，重点完善十五分钟、五分钟生活圈，构建学有优教、病有良医、老有颐养、住有安居、健有佳所的幸福涇源。

健全均等化公共服务体系

县域按照中心城区—乡镇—村庄三级进行配置，推进城乡基本公共服务的均等化。

构建小规模生活圈

中心城区规划形成县级（15分钟）—社区级（5分钟）两级公共服务设施体系。在中心城区外的地区，形成乡镇级（15分钟）—村/组级（5分钟）两级社区生活圈。



学有优教

至2035年，按照三级生活圈优化初中、小学、教学点布局，规划职业中学1所，义务教育15分钟可达覆盖率达到95%以上



病有良医

至2035年，医疗卫生机构千人床位数大于7张，实现医疗设施15分钟可达



老有颐养

至2035年，每千名老年人养老床位数不小于11张



住有安居

至2035年，城镇人均住房面积达到40平方米以上



健有佳所

至2035年，人均公园绿地面积达到16平方米以上



7.3 推进智慧市政基础设施建设，构建智慧绿色涇源

补设施短板，并提升市政设施的绿色化、智能化，提高城市安全韧性。



水循环体系

- ✓ 以高效利用水资源为中心，做好民生水利、重点水源工程、重要流域综合开发、水土保持和生态保护工作。
- ✓ 构建多水源供水格局，强化供水设施建设，建设安全优质的供水保障体系。
- ✓ 坚持雨污分流，完善污水收集处理系统，持续推进海绵城市建设，保护自然生态空间。



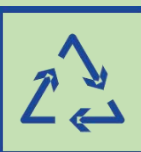
能源供应体系

- ✓ 完善供电基础设施建设，打造现代化供配电系统。
- ✓ 完善燃气输配系统，提高城镇天然气普及率。
- ✓ 大力发展清洁能源，形成多能互补格局。



通信体系

- ✓ 加强数据应用，搭建数据平台，全面推进“智慧涇源”建设。
- ✓ 加强数据网络安全建设，提高信息安全保障能力。



固废处置

- ✓ 完善固废源头分类收运体系，全面推进固废减量化、资源化和无害化工程。
- ✓ 坚持探索发展垃圾资源化处理模式，实现城市垃圾循环再利用。

7.4 健全防灾减灾设施，建立安全韧性经济

坚持安全发展理念，以防为主、防抗避救相结合，提升城市应急救援水平。



抗震工程

明确抗震设防标准，加强生命线工程、避震疏散场所及通道规划，完善地震灾害防御设施。

地质灾害防治

构建地质灾害综合防治体系，建成调查评价体系、监测预警体系、防治体系。加强威胁城镇及重大工程项目安全的地质灾害隐患点治理。



防洪工程

强化防洪工程与非工程措施相结合。加强山洪灾害预警、治理、水库除险加固、河流治理及防洪护岸工程。

消防工程

构建系统高效的“城市消防站——乡镇消防队——微型消防站”多级城乡消防体系；构建完备的森林火灾预防、扑救、保障三大体系。



人防工程

遵循“长期准备、重点建设、平战结合”的方针，注重区地下空间与人防系统结合规划，形成平战结合的防护工程体系。

公共安全 与极端气候

提高应对极端气象灾害防御水平；完善公共卫生体系；完善应急指挥和物资储备体系；强化重大危险源管理。

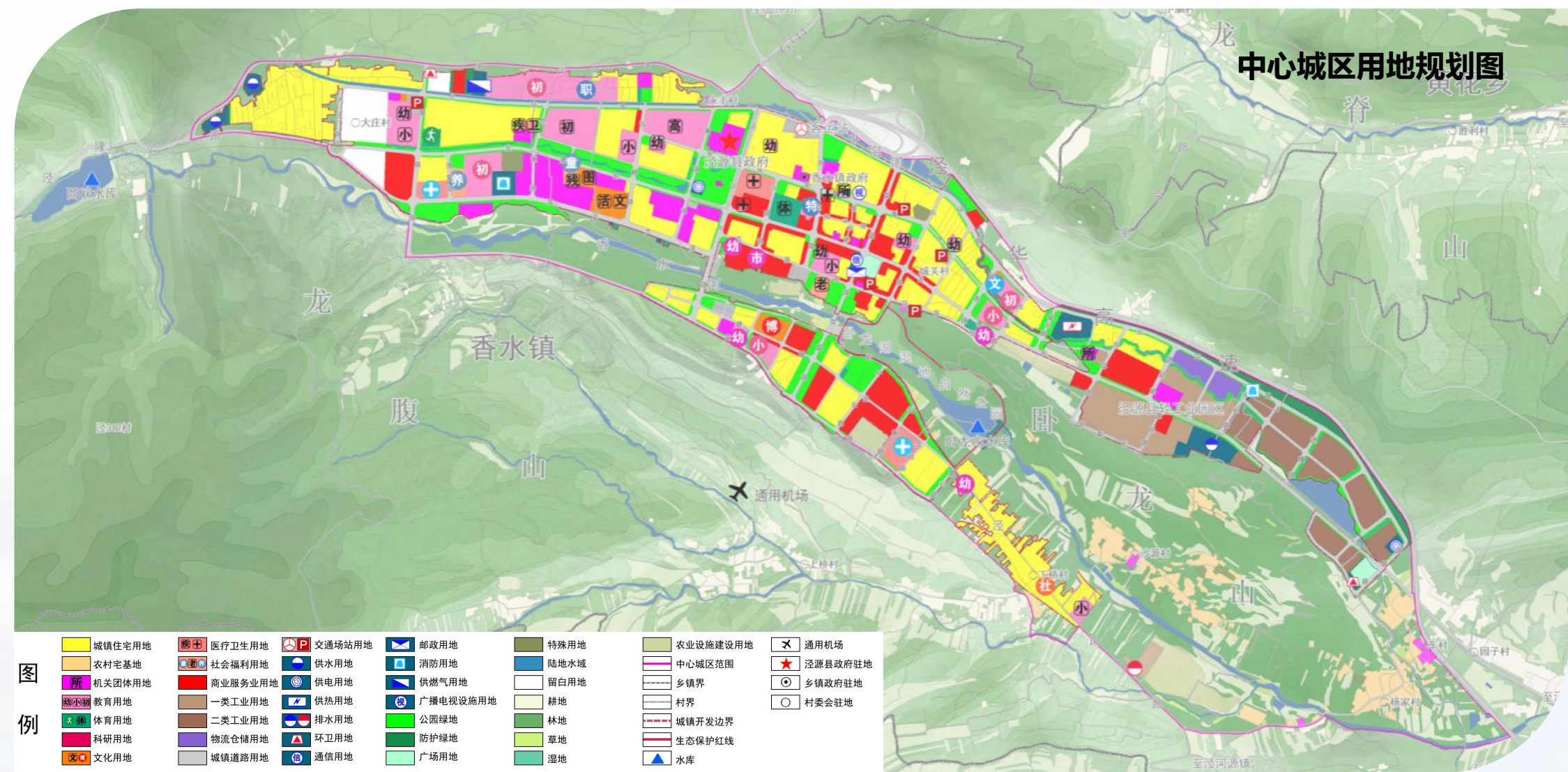
「提升08

城市生活
服务品质」



8.1 完善中心城区空间结构，突出旅游度假区服务功能

对标省级旅游度假区、公园城市要求，提升河流廊道、湿地公园等生态屏障环境，延续香水河北岸布局，重点建设康养新城片区。用地布局上增加绿地与开敞空间用地、商业服务业用地（旅游、住宿）等，突出中心城区作为省级旅游度假区的服务功能。



8.2 优化自然山水格局，构建山水田园城市

塑造文韵龙城、绿水屏山、城寨相融、公园城市风貌特色，打造五大重点风貌区。

老城民俗风貌区



西部古寨新城融合风貌区



公园城市示范风貌区



特色产业风貌区



滨水景观风貌区



8.3 强化山城空间融合，构建通透有序的视线廊道

加强城市整体空间形态控制，预留“山观城、城望山、山体互望”空间视廊。



8.4 衔接国家公园，建设公园城市

衔接六盘山国家公园，延续三面环山，两河穿城格局，构建

以“卧龙湖自然公园-城郊植物园-综合公园”为主体

“专类公园-社区公园-街头游园-口袋公园”为补充

的多层级公园体系，实现开敞空间内外畅通

形成“一城山水、百园千姿”的公园城市形态



8.5 完善道路设施，构建智能化、景观化道路交通体系

优化中心城区对外交通网络，推行“窄马路、密路网、小街区”，织补慢行交通系统和智能交通设施，强化街道界面的景观化和休闲化改造。

旅游 交通 体系



建设快速通畅的城市干线网络

- 将过境交通引出老城区，构建环状对外交通网络。
- 以现状道路骨架为基础，形成畅达便捷的的干线路网。



建设智慧便捷的交通服务体系

- 发展快速公交、常规公交、旅游公交、通勤公交等，构建分层协同的地面公交网络。
- 推进停车场、照明等交通基础设施智能升级。



打造网络化的高品质慢行系统

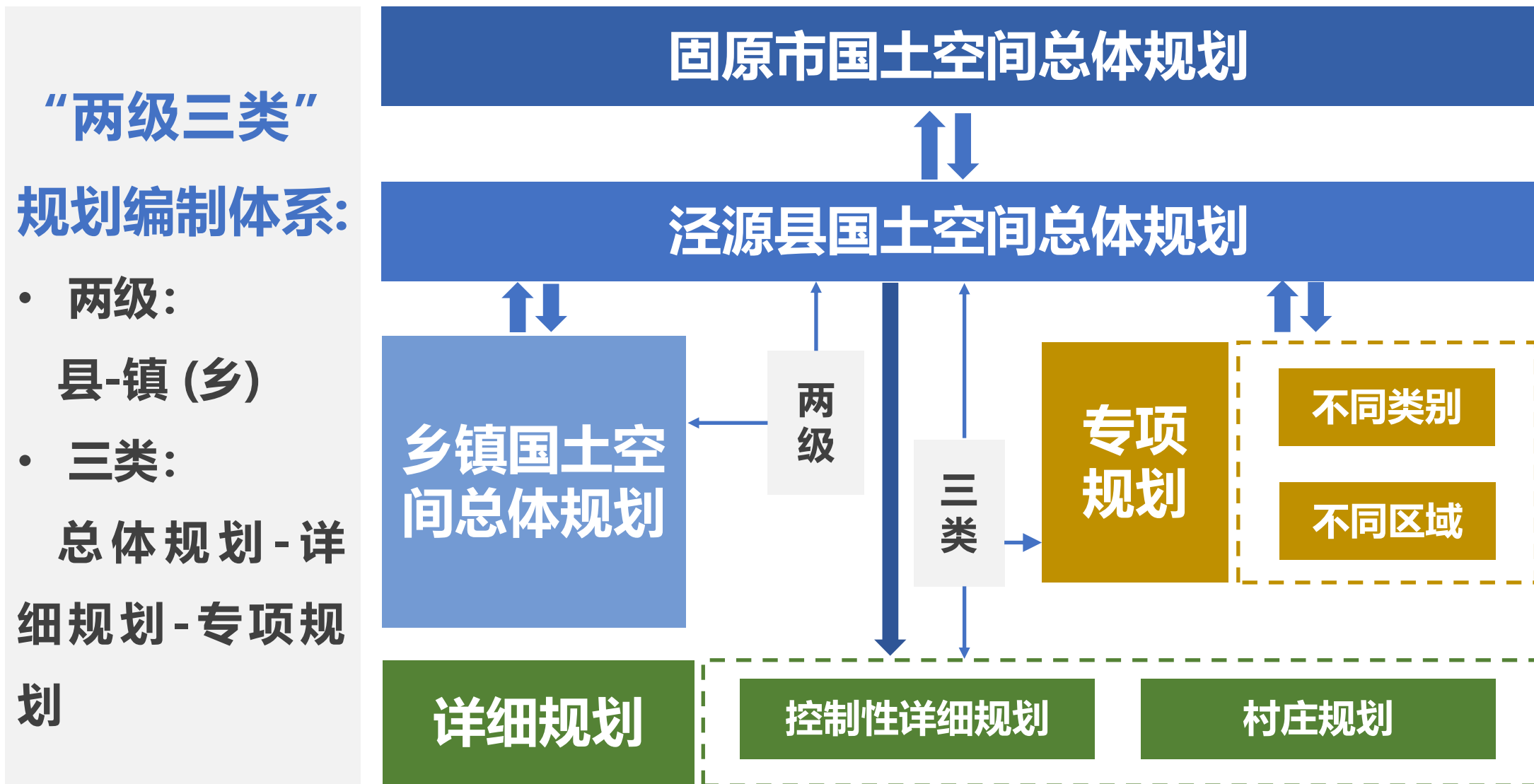
- 优化道路环境建设，构建舒适便捷的步行网络。
- 构建安全通达、景观良好的绿道。

「实施09

规划保障
体系」

9.1 规划编制与传导

✓ 编制体系



✓ 传导体系

- **专项规划传导：**专项规划应做好与国土空间规划的衔接，涉及国土空间开发保护的安排应符合国土空间规划。
- **详细规划指引：**在中心城区范围划分详细规划编制单元，符合总体规划在功能布局、空间形态、城市更新等方面提出的引导要求。
- **乡镇（村）规划指引：**严格底线管控、分解约束性指标，确保国家、省、市战略部署和国土空间开发保护要求落实，充分体现规划的刚性管控和战略引领作用。

9.2 近期行动计划

近期重大建设项目涉及**民生、交通、产业、生态、旅游**等

9.3 规划保障机制



加强党的领导



健全法规标准与政策制度



**探索全面监督及
公众参与途径**

- ✓ 完善责任规划师制度和公众参与机制；
- ✓ 构建全流程、多渠道的公众参与机制。

- ✓ 加强规划有效衔接与实施；
- ✓ 健全国土空间规划用途管制制度；
- ✓ 强化开发建设管理方式转变；
- ✓ 建立自然资源全要素管理和生态保护补偿制度；
- ✓ 构建生态产品价值实现和生态保护补偿机制；
- ✓ 完善县级层面协同联动机制。



建设国土空间基础信息平台；实施规划全生命周期管理

- ✓ 将国土空间数字化底图和国土空间规划“一张图”统一纳入国土空间基础信息平台，建立规划动态监测预警和评估调整机制；
- ✓ 按照五年评估与年度体检两个时间跨度的评估，结合重点领域专项评估的方式构建起整合立体的规划实施评估体系。

公示方式

🌐 泾源县人民政府门户网站: <https://www.nxjy.gov.cn/>

🗨️ 公众微信号: 泾源县融媒体中心

📍 现场发布: 泾源县自然资源局

反馈方式

✉️ 电子邮箱: [jyly5011259@163.com](mailto: jyly5011259@163.com)

📮 邮寄地址: 泾源县香水镇西苑路26号泾源县自然资源局

☎️ 联系电话: 0954-5011259



热忱期待

您的建议!